



## 3. WEIDEVOGELS

### 3. WEIDEOGELS

#### 3.1. Weidevogels in Nationaal Landschap Laag Holland

Weidevogels vormen een belangrijke landschappelijke kwaliteit van het Nationaal Landschap Laag Holland. In dit hoofdstuk worden alle relevante soorten behandeld die in Laag Holland broeden. Per soort wordt informatie gegeven over onder andere het leefgebied, de verspreiding, beleid, aantallen en trends. De beschrijvingen en foto's zijn toegespitst op het Nationaal Landschap en benadrukken hiermee de bijzondere kwaliteiten van Laag Holland. Voor een overzicht van de behandelde soorten wordt verwezen naar tabel 3.1.

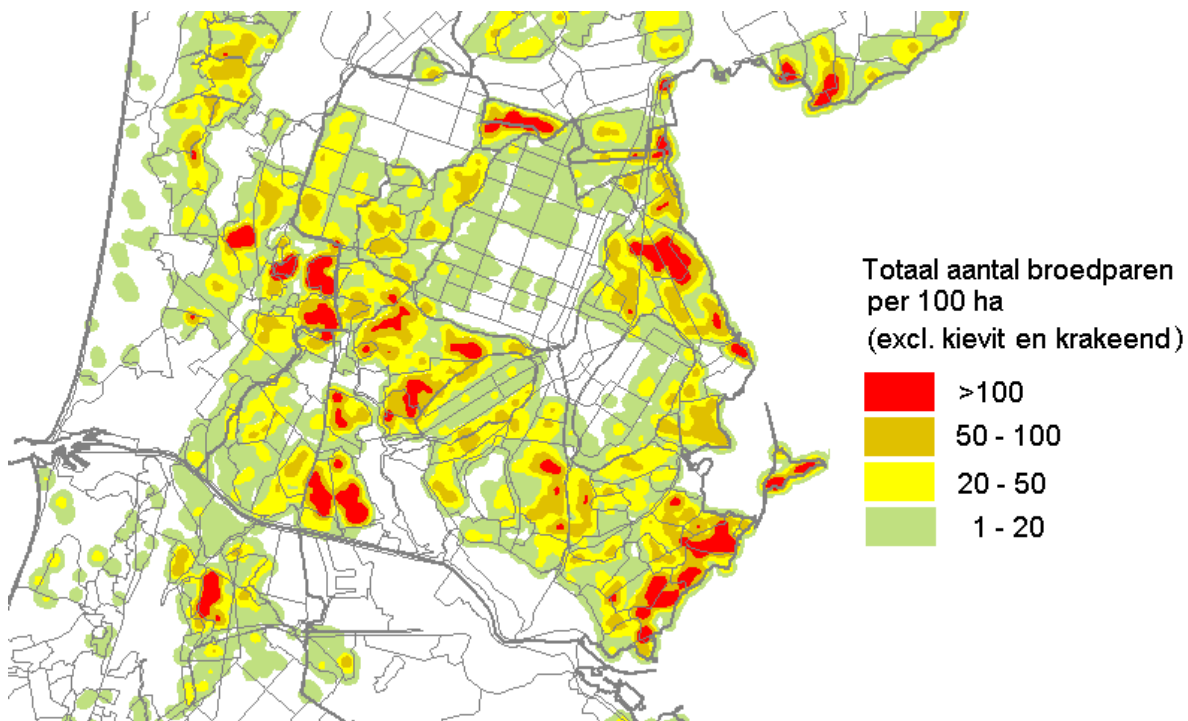
#### 3.2. Weidevogellandschappen

Alhoewel Laag Holland op nationale schaal een zeer hoge waarde vertegenwoordigt voor broedende weidevogels, komen de soorten niet gelijkmatig in het Nationaal Landschap voor. In verschillende gebieden komen uitzonderlijk hoge dichtheden van grutto, tureluur, scholekster en kievit voor, terwijl in andere gebieden vooral kievit en scholekster opvallen. Voorts zijn er gebieden die gekenmerkt worden door het voorkomen van exclusieve soorten als

Tabel 3.1. Overzicht weidevogels

Soort	pagina
gele kwikstaart	50
graspieper	48
grutto	24
kemphaan	34
kievit	28
kluut	56
krakeend	40
kuifeend	38
scholekster	30
slobeend	36
tureluur	26
veldleeuwerik	46
visdief	52
watersnip	32
wintertaling	44
zomertaling	42
zwarte stern	54

kemphaan, watersnip, gele kwikstaart en zomertaling. Waar de soorten broeden is te vinden op de verspreidingskaarten bij de soortbesprekingen. Met kleuren worden de dichtheden



Figuur 3.1. Belangrijke weidevogelgebieden in Laag Holland.

Gebieden die belangrijk zijn voor weidevogels zijn geel, oranje of rood gekleurd. Deze gebieden herbergen het merendeel van de weidevogelaantallen die in Laag Holland voorkomen en zijn belangrijk voor de kernkwaliteit weidevogels. Zeer belangrijke gebieden bezitten een dichtheid van 50 broedparen of meer (excl. kievit en krakeend) per vierkante kilometer (100 ha).



Figuur 3.2. Maaien van kruidenrijke graslanden in mei verkleint de opgroeimogelijkheden van jonge weidevogels, vooral als er binnen een korte periode grootschalig wordt gemaaid

per km<sup>2</sup> aangegeven, om zo een indruk te krijgen van de belangrijkheid van de verschillende gebieden. Vanuit het oogpunt van kwaliteit is het ook interessant om te zien in welke gebieden de hoogste dichtheden aan weidevogels voorkomen. Om deze vraag te beantwoorden is een totaalkaart geconstrueerd die gebaseerd is op het voorkomen van een groot aantal weidevogelsoorten, met uitzondering van twee algemene soorten, de kievit en de kraakeend. Op de kaart (fig. 3.1) is goed te zien dat grote delen van Laag Holland belangrijk zijn voor weidevogels (dichtheid > 20 broedparen per 100 ha). Al deze gebieden zijn belangrijk voor de kernkwaliteit weidevogels. Tot de meest waardevolle gebieden behoren de weidevogelgraslanden waar de dichtheid hoger is dan 50 broedparen per 100 ha. Een overzicht

van de waardevolle gebieden is gegeven in tabel 3.2.

### 3.3. Potenties voor weidevogels

De graslandgebieden in Waterland Oost, Polder Westzaan, Polder de Zeevang en rondom het Alkmaardermeer behoren momenteel tot de belangrijkste weidevogelgebieden van Laag Holland. Sinds 1999 komen in deze gebieden hoge en stabiele aantallen weidevogels voor. Dit is helaas geen algemeen beeld. In 2006 werd geconstateerd dat sinds 1999 er een daling van weidevogels heeft plaatsgevonden op 65% van het graslandoppervlak. Ondanks deze afname is het Nationaal Landschap Laag Holland in landelijk opzicht nog steeds zeer

**Tabel 3.2. Gebieden in Nationaal Landschap Laag Holland die belangrijk zijn voor de kernkwaliteit weidevogels**

<ul style="list-style-type: none"> <li>▪ Assendelver veenpolder</li> <li>▪ Dorreesterpolder</li> <li>▪ Eilandspolder</li> <li>▪ Enge Wormer *</li> <li>▪ Graftermeer</li> <li>▪ Groot Limmerpolder *</li> <li>▪ Hempolder *</li> <li>▪ Ilperveld *</li> <li>▪ Kalverpolder *</li> <li>▪ De Kinsel en Kinseldam *</li> <li>▪ Kogen bij Schardam *</li> </ul>	<ul style="list-style-type: none"> <li>▪ Krommenieër Woudpolder *</li> <li>▪ Marken *</li> <li>▪ Mijzenpolder *</li> <li>▪ Oosterveld *</li> <li>▪ Oostzanerveld *</li> <li>▪ Polder Beschoot *</li> <li>▪ Polder Katwoude</li> <li>▪ Polder Westzaan</li> <li>▪ Polder de Zeevang *</li> <li>▪ Polder IJdoorn</li> <li>▪ De Reef *</li> </ul>	<ul style="list-style-type: none"> <li>▪ Schermer, westrand *</li> <li>▪ Starnmeer</li> <li>▪ Uitgeesterbroekpolder</li> <li>▪ Varkensland</li> <li>▪ Vennewaterspolder *</li> <li>▪ Waterland Oost *</li> <li>▪ Westwouderpolder *</li> <li>▪ Westzijderveld *</li> <li>▪ Wijde Wormer</li> <li>▪ Wormer- en Jisperveld *</li> </ul>
---	--	---

\* gebied met zeer hoge dichtheden of bijzondere soorten



belangrijk voor weidevogels. Vanwege de grote openheid en het grote oppervlak aan vochtig grasland met een niet al te lage waterstand (10-40 cm onder maaiveld), zijn er voldoende potenties in Laag Holland aanwezig. Gebieden waar de aantallen bij een gericht beheer weer kunnen toenemen zijn o.a. de Eilandspolder, Mijzenpolder, het Wormeren Jisperveld, Ilperveld, Varkensland, Groot Limmerpolder en de graslanden ten oosten van Assendelft en rondom Broek in Waterland.

### **Problemen en oplossingen**

De achteruitgang van weidevogels in Laag Holland is geen op zichzelf staand probleem. In heel Nederland gaan weidevogels – gemiddeld gezien – sinds 2000 achteruit. Aanzienlijke peilverlaging en toenemende predatie in combinatie met een intensief beheer vormen de belangrijkste problemen bij het moderne weidevogelbeheer. Vooral het geringe oppervlak aan geschikt land waar jonge weidevogels kunnen opgroeien ('kuikenland'), wordt door veel onderzoekers als belangrijkste oorzaak van de achteruitgang gezien. Per soort kunnen de eisen voor geschikt kuikenland echter behoorlijk verschillen. Scholekster en Kievit hebben vooral grasland met kort gras nodig, maar grutto's en tureluur preferen juist weer hoger gras voor hun jongen. Te hoog gras is ook ongunstig omdat dit moeilijk toegankelijk is voor weidevogelkuikens. Voor grutto, tureluur en slobeend bestaat het ideale kuikenland uit kruidenrijk grasland (boterbloemen, veldzuring) met een lengte van 10-25 cm in de maand mei. De aanwezigheid van alleen kruidenrijk grasland met veldzuring en boterbloemen volstaat niet, vooral de lengte is belangrijk. Veel kruidenrijke graslanden zijn in de tweede helft van mei al te lang, vaak beduidend langer dan 25 cm. Deze hoge graslanden zijn slecht

toegankelijk voor kuikens en worden gemeden of alleen langs de greppels benut. Om graslanden met te lang gewas toch geschikt te maken voor weidevogelkuikens, kan gestreefd worden naar een geringere gewasproductie (verlaging bemesting), het remmen van de grasgroei (hoog waterpeil) of het toepassen van voorbeweiding tot eind april. Ook extensief beweide land naast kruidenrijk hooiland kan voldoende oppervlak aan geschikt kuikenland opleveren.

Niet alle weidevogels hebben baat bij het hierboven beschreven kuikenlandbeheer. Sommige soorten stellen extra eisen aan het grasland, zoals de aanwezigheid van natte plekken in mei en juni (watersnip, zomertaling en kemphaan) of pollig grasland met grasresten uit het vorige seizoen (graspieper). Een soort als veldleeuwerik profiteert vooral van een gevarieerd beheer en een gevarieerde graslengte op korte afstand van de broedlocatie.

### **sleutelfactoren**

Belangrijke sleutelfactoren om de aantallen weidevogels weer te laten stijgen zijn:

- Bevordering van de openheid van het landschap (verkleinen predatie)
- Hoge waterstanden (drooglegging in maart < 40 cm)
- Uitgesteld maaibeheer in combinatie met geschikt kuikenland
- Nestbescherming in combinatie met extensieve beweiding
- Tot eind april voorbeweid land in combinatie met laat gemaaid land (juni)



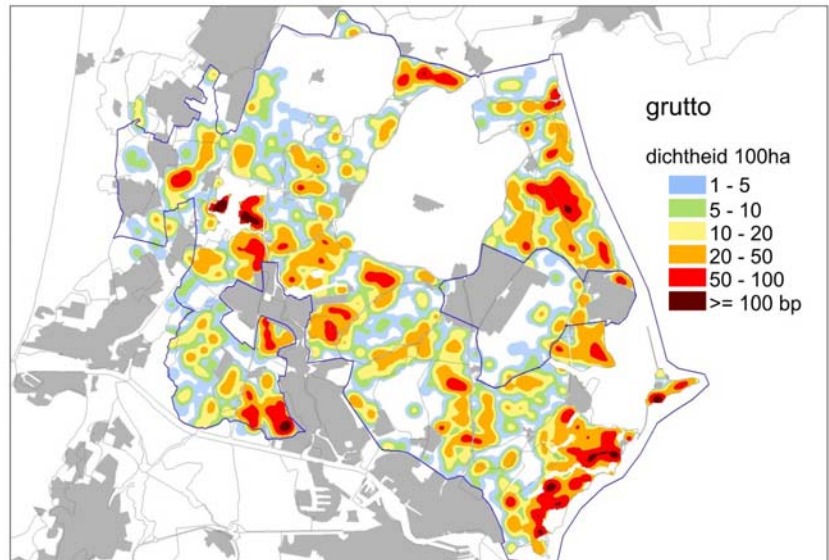
*Figuur 3.3. Door het toepassen van extensieve beweiding, in combinatie met nestbescherming, kan een gunstig voedselgebied ontstaan voor weidevogels en hun jongen.*





*Figuur 3.4. Niet elk kruidenrijk grasland met uitgesteld maaibeheer is geschikt voor het opgroeien van jonge weidevogels. Als tussen half mei en eind mei de graslengte hoger is dan 20-25 cm, dan is het grasland niet meer geschikt voor kuikens (boven). Veel gunstigere situaties ontstaan als de gewaslengte tussen half mei en eind mei 10-20 cm bedraagt (onder). Deze graslengte kan het best worden gerealiseerd door verschraling (minder mest), vertraging van de groei (hoger peil) of voorbeweiding tot eind april.*





## GRUTTO

### Leefgebied

Het optimale broedbiotoop bestaat uit extensieve vochtige en kruidenrijke graslanden. Deze graslandtypen worden weinig bemest en bezitten rond half mei een gevarieerde graslengte tussen 10-25 cm. Grutto's broeden minder op beweid land dan op maailand. Het ideale kuikenland bestaat uit laag productieve en weinig bemeste hooi- en weilanden. Het hooitijdstip ligt hier na half juni. Er bestaat een voorkeur voor laat gemaaid graslanden, maar ook in extensief begraasde weilanden wordt gebroed. Op weilanden vindt extensieve voorbeweiding plaats tot begin mei, of plaatselijk doorbeweiding met een geringe hoeveelheid vee (1-2 GVE/ha). De grashoogte is 10-20 cm, of 20-30 cm maar dan plaatselijk met kortere vegetatie (micromozaiëk). Vooral de variatie in graslengte en het aanbod aan grotere insecten is voor goed kuikenland erg belangrijk. Kruidenrijke percelen, of percelen met natte greppelranden worden geprefereerd boven kruidenarme percelen of percelen met droge greppels. Pas gemaaid gras en zeer kort gras (1-15 cm) wordt gemeden. Het bemestingsniveau van het kuikenland ligt bij voorkeur laag, tot 3 ton ruige mest/ha/jaar, afhankelijk van de grondsoort. Grutto's hebben voorkeur voor een grondwaterstand van 10-40 cm onder het maaiveld. Bij lagere grondwaterstanden is het voedsel minder goed bereikbaar. Net als Kievit en Tureluur, houden grutto's van open terreinen. Bosjes, windsingels en rietkragen hebben een negatief effect op de vestiging van de soort.

### Voedsel

Het hoofdvoedsel bestaat uit regenwormen en emelten. Kuikens eten vooral insecten (vliegjes en kevers). Om vliegvlug te worden heeft één gruttofamilie ca. 1,5 ha insectenrijk hooiland nodig.

### Bedreiging

De grutto staat op de Rode lijst van bedreigde diersoorten (categorie: gevoelig). De soort is vooral gevoelig voor vroeg maaien (met name in mei), verdroging en te hoge bemesting van kuikenland. De belangrijkste knelpunten zijn gelegen in het opgroeien van de kuikens. Door de hoge bemesting ontstaat een te dichte structuur voor de kuikens.

Door grootschalig maaien in mei is er minder voedsel, er kunnen maaislachtoffers vallen en er bestaat tevens een verhoogde kans op predatie. Predatie kan lokaal een belangrijk probleem zijn en wordt versterkt als tijdens het opgroeien van de kuikens intensieve beheerwerkzaamheden plaatsvinden.

### Beleid

De soort is onderdeel van diverse beleidsprogramma's (Ecologische hoofdstructuur, natuurdoeltypen, Programma beheer, landelijk actieprogramma één rijk weidevogellandschap'). In de grutterijke Natura 2000-gebieden van Laag Holland zijn gebiedsdoelstellingen opgenomen (artikel 4.2 Vogelrichtlijn) gericht op voldoende grote rust- en slaapplekken (> 1000 grutto's).

### Verspreiding

De grutto broedt in de meeste graslanden van Laag Holland. Natuurgebieden, al of niet met een mix van agrarisch natuurbeheer, of vochtige graslanden met extensief agrarisch beheer (Marken) vormen de belangrijkste broedgebieden. Hoge dichtheden (> 40 paar per km<sup>2</sup>) komen o.a. voor bij Limmen, het Wormer- en Jisperveld, Enge Wormer, Polder Mijzen, Polder Katwoude en het Ilperveld. De hoogste dichtheden (> 100 paar per km<sup>2</sup>) komen voor in de Hempolder, de Westwouderpolder, Polder Westzaan, Polder de Zeevang, Waterland Oost en op Marken.

### Aantallen

Het aantal grutto's dat in Laag Holland broedt wordt op ongeveer 6.350 paar geschat (bijna 18 paar per km<sup>2</sup>). Dit is ongeveer 60% van de Noord-Hollandse broedpopulatie en meer dan 10% van de Nederlandse broedpopulatie.

### Trends

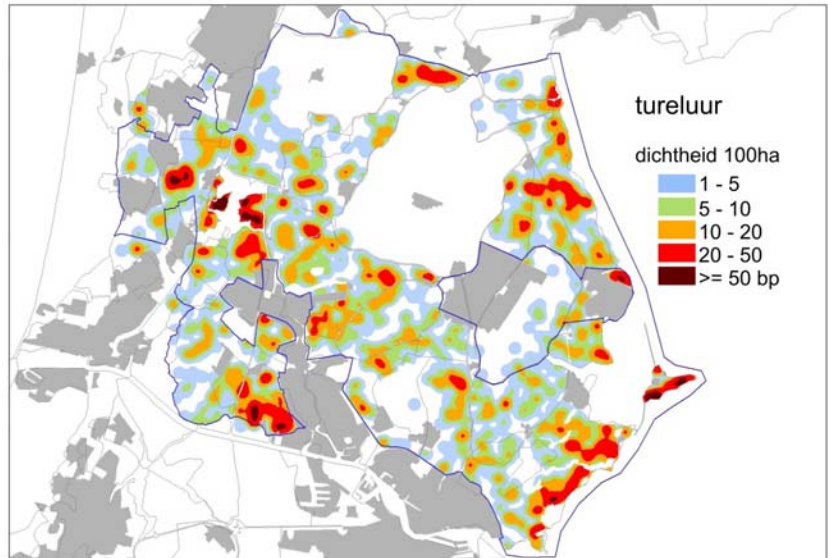
Na 1998 is de trend voor de grutto negatief. Per jaar bedraagt de gemiddelde achteruitgang zo'n 4%. Bij een dergelijk tempo kan de populatie in Laag Holland binnen 15 jaar gehalveerd zijn.





*Figuur 3.5. Optimaal gruttobiotoop bestaat uit kruidenrijk grasland met een middelhoge structuur tijdens de broed- en kuikentijd. Grutto's broeden vooral in vochtige graslanden waar nog water in de greppels staat (linksboven) en waar het gewas laag is (linksonder). De ideale graslengte gedurende de kuikentijd is 10-25 cm, in deze niet al te hoge graslanden kan de structuur zelfs vrij open zijn (boven, rechtsonder).*





## TURELUUR

### Leefgebied

De tureluur broedt in graslanden en op kwelders langs de kust. In het binnenland worden vooral graslandgebieden geprefereerd, in akkerbouwgebieden wordt maar weinig gebreed. De hoogste dichtheden worden bereikt in zilte graslanden, kruidenrijke graslanden van het zilverschoonverbond, in reukgras-graslanden en in kamgrasweiden. Het ideale broedbiotoop is open van karakter, kent een relatief hoge grondwaterstand en een kruidenrijke grasvegetatie. Het voorkomen van ondiepe sloten en vochtige tot natte greppels is erg belangrijk. Hier is zowel voedsel als dekking voor de kuikens te vinden. Het ideale kuikenland is vochtig hooiland of weiland, met overgangen naar natte greppels of natte slikranden. De grashoogte is rond half mei middellang (10-20 cm). In hoger gras zijn vochtige laagten en open slikrandjes langs slootkanten en greppels erg belangrijk (micromozaiëk). Ouders en kuikens foerageren ook op plas-dras percelen, in graslanden met hergroei, in vluchtstroken en op stalvoederpercelen. De soort heeft mogelijk baat bij nestbescherming in combinatie met de aanwezigheid van voldoende opgroeimogelijkheden voor de kuikens, zoals slikkige randjes en extensief beweede percelen.

### Voedsel

In het binnenland eten tureluurs voornamelijk insecten, slakjes en wormen, aan de kust kleine kreeftachtigen, schelpdierpjes, zeepeieren en andere wormen. De kuikens eten allerlei kleine insecten (vliegjes, muggen en kevers) die op het oog worden gezocht in de vegetatie, langs slootkanten en in ondiep water.

### Bedreiging

De tureluur staat op de Rode Lijst van bedreigde diersoorten (gevoelig). De soort is gevoelig voor vroeg en grootschalig maaien (voor half juni) in combinatie met sterke bemesting en verdroging. Het verdwijnen van open natte plekken, natte slikranden en waterhoudende greppels, of het wegvallen van kwel, is ongunstig voor de soort.

### Beleid

De tureluur is een doelsoort binnen zowel het landelijk als het provinciale beleid (Ecologische hoofdstructuur, natuurdoeltypen, Programma beheer, landelijk actieprogramma 'een rijk weidevogellandschap').

### Verspreiding

De tureluur is in Laag Holland ruim verspreid, op de meeste plaatsen is de dichtheid minder dan 10 paar per 100 hectare. Plaatselijk komen hotspots met zeer hoge dichtheden voor, zoals in de polders rond het Alkmaardermeer, Polder Westzaan, Polder Mijzen, Marken, Polder de Zeevang en in Waterland Oost. Kenmerk van al deze gebieden is dat ze onder invloed van lokale (dijk)kwel staan. De hoogste dichtheden komen voor in natuurgebieden of in gebieden met extensief agrarisch beheer (Marken en Waterland Oost).

### Aantallen

De totale populatie in geheel Laag Holland wordt op 2.900 broedparen geschat (8 paar per km<sup>2</sup>). Dit is ongeveer 50% van de Noord Hollandse broedpopulatie en bijna 14% van de totale Nederlandse populatie.

### Trends

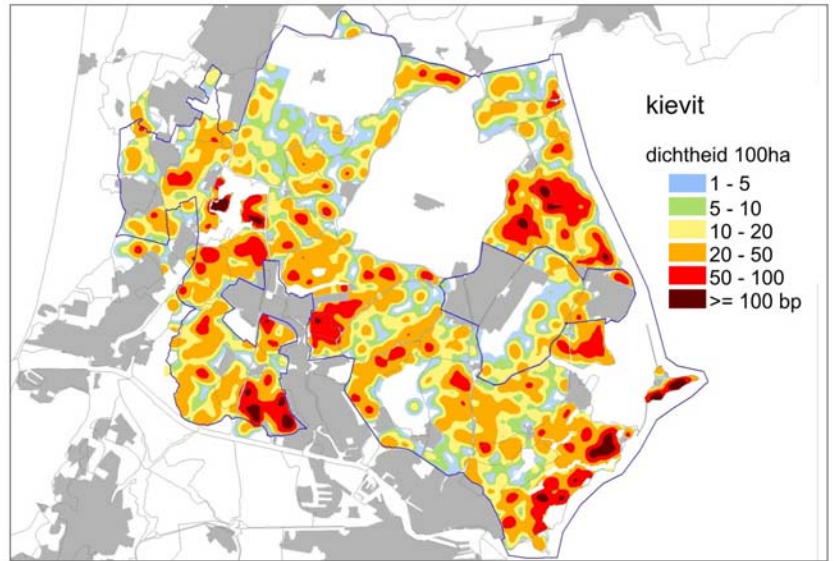
In Laag Holland is de populatie vanaf de jaren negentig sterk toegenomen en na 2000 gestabiliseerd. Omdat de tureluur in Laag Holland sterk geconcentreerd voorkomt blijft de soort kwetsbaar voor grootschalige veranderingen.





*Figuur 3.6. Tureluurs bewonen vergelijkbare biotopen als grutto's. Optimale biotopen vormen kruidenrijke graslanden (boven), maar er wordt ook in meer intensief beheer raaigrasland gebroed. Tureluurs zijn net als grutto's liefhebbers van 'lang gras'. Ze broeden het liefst in grasland met een gewashoogte van ca. 10-15 cm hoog (links-onder). Voor geschikt kuikenland is een niet te lange vegetatiestructuur nodig rond half mei-eind mei (15-25 cm hoog). Bij een te lang gewas (rechtsonder) is het biotoop voor kuikens minder geschikt. In dergelijke situaties kunnen tureluur-kuikens hun toevlucht zoeken tot greppels met een kortere vegetatie.*





## KIEVIT

*In praktisch alle graslanden van Laag Holland broeden kieviten. De soort broedt zowel in extensief als intensief beheerde graslanden als op maïsakkers. De broeddichtheden zijn het hoogst in vochtige, kort begraasde graslanden en extensieve hooilanden met een geringe gewasproductie.*

### Leefgebied

Kieviten zijn vooral gebonden aan vochtige graslanden met een korte grazige vegetatie. Droge stukken grasland en plas-dras grasland wordt als broedplaats gemedend. De soort prefereert voorbeweide (schapen) of doorbeweide (1-2 GVE/ha) percelen, later in het seizoen wordt ook gebroed op percelen die al vroeg zijn gemaaid. Ook op maïspercelen die tussen grasland zijn gelegen kunnen hoge dichtheden broeden; het voedsel wordt vooral in de aangrenzende graslanden gezocht. In akkerbouwgebieden zijn de dichtheden aanzienlijk lager. De kuikens foerageren bij voorkeur in vochtige percelen met een graslengte van 1-5 cm. Ze prefereren ook slikkige plekken en natte greppelranden, waar hoger gras in de buurt groeit als beschutting.

### Voedsel

Jonge en volwassen kieviten eten allerlei insecten (o.a. veel loopkevers, emelten), regenwormen, spinnen en slakken. De jongen eten relatief grote prooidieren die ze oppikken op, of even onder het bodemoppervlak.

### Bedreiging

De kievit is thans niet bedreigd en is nog steeds de algemeenste weidevogel in Laag Holland. Omdat de kievit als één van de eerste weidevogels haar eieren legt, gewoonlijk vanaf begin maart, is de soort minder gevoelig voor vroeg gemaaid graslanden (half mei) dan een later broedende soort als de grutto. Als vroege broeder kan de kievit wel belang hebben bij nestbescherming tijdens het uitrijden van de mest of bij beweiding. In graslanden die rond 30 april grootschalig worden gemaaid gaat de soort echter snel achteruit. Nieuw ingezaaide graslanden die begin maart al een lange graslengte bezitten (>10 cm) zijn ongeschikt.

Daarnaast vormt verdroging een belangrijke bedreiging, omdat dit een negatief effect heeft op de voedselbeschikbaarheid.

### Beleid

De kievit is als wintervogel een belangrijke soort voor de Natura 2000-gebieden Eilandspolder en Zeevang (art. 4.2 Vogelrichtlijn). Als broedvogel maakt de soort deel uit van het landelijk en provinciaal weidevogelbeleid (o.a. subsidieregeling agrarisch natuurbeheer en het landelijk actieprogramma 'een rijk weidevogellandschap').

### Verspreiding

Kieviten komen vrijwel overal in het cultuurland van Laag Holland voor. Zeer hoge dichtheden (>50 paar per km<sup>2</sup>) zijn aangetroffen in polders rond het Alkmaardermeer, in de Polder Westzaan, in het zuidelijk deel van het Wormer- en Jisperveld en de aangrenzende Enge Wormer, in delen van Polder de Zeevang, in Polder Katwoude, op Marken en in Waterland Oost. In een aantal van deze gebieden komen 'hotspots' voor met meer dan 100 paar kieviten per km<sup>2</sup>. De hoogste dichtheden komen voor in natuurgebieden of in gebieden met een mix van natuurbeheer en agrarisch natuurbeheer. In deze gebieden kan de dichtheid twee maal zo hoog zijn als in gebieden met een gangbaar agrarisch beheer.

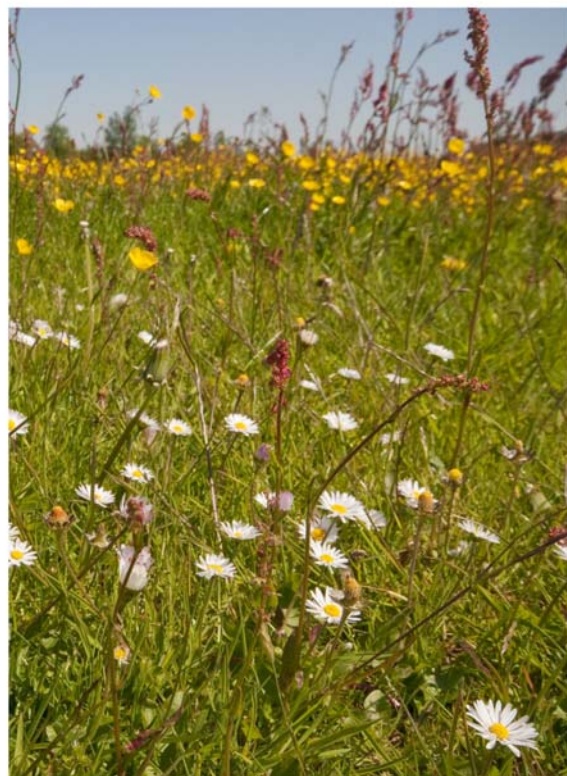
### Aantallen

De totale broedpopulatie voor geheel Laag Holland wordt op ruim 10.000 paar geschat, met een gemiddelde dichtheid van 28 paar per km<sup>2</sup>. Dit is ongeveer 45% van de gehele Noord-Hollandse populatie.

### Trends

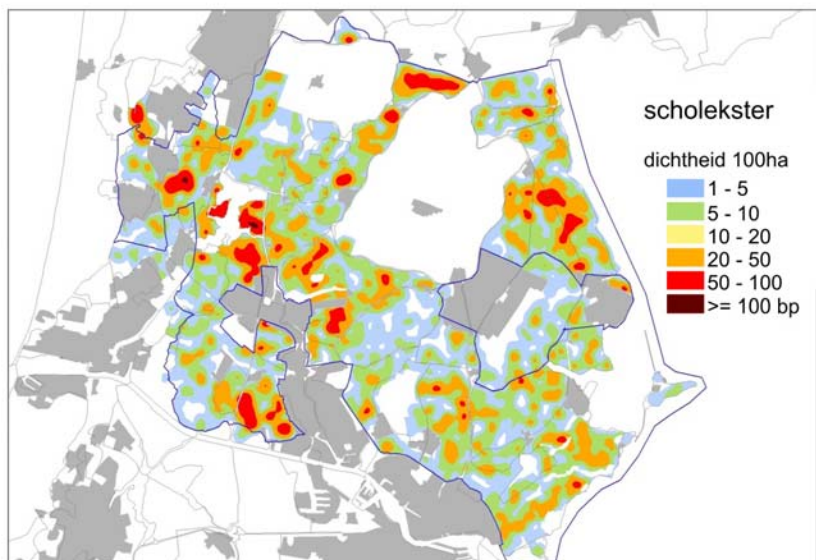
Net als de tureluur is de kievit vanaf 1990 sterk toegenomen. Vanaf 1996 is deze stijging omgebogen in een lichte jaarlijkse daling van 1 tot 1,5% per jaar (100-150 broedparen per jaar).





*Figuur 3.7. Kieviten houden net als scholeksters van een zeer korte vegetatie tijdens de broedtijd. Vaak broeden ze op weiland, waarbij permanent of tijdelijk vee graast (boven, linksonder). Ook in de kuikentijd is het gewas laag (rechtsonder). Kenmerkend voor beweeid land zijn boterbloemen en madeliefjes (rechtsonder). Kieviten broeden ook op kale akkers, zoals maïsakkers. Na het uitkomen van de eieren verhuizen de kuikens echter naar het grasland.*





## SCHOLEKSTER

*De scholekster behoort samen met de kievit en de grutto tot de meest talrijke weidevogels van Noord-Holland. Onlangs deze talrijkheid gaat de soort sinds 1992 gestaag achteruit.*

### Leefgebied

Scholeksters zijn van oorsprong kustvogels, maar in de tweede helft van de vorige eeuw zijn scholeksters in toenemende mate in de graslanden van het binnenland gaan broeden. Er wordt gebroed in zowel hooiland, doorbeweid en voorbeweid land. Behalve in de graslanden langs de kust en in het binnenland broeden scholeksters ook in de duinen, op schorren en zelfs op platte daken van gebouwen. Optimaal kuikenland bestaat in mei vooral uit kort grasland (10 cm hoog), zoals laat gemaaid hooiland en beweid land. Kuikens foerageren ook op zwarte grond (o.a. maïsland) en in juni in hergroeiend grasland.

### Voedsel

Scholeksters eten regenwormen, slakjes en kreeftachtigen. De kuikens eten vooral regenwormen, emelten en kevers (vooral loopkevers). Anders dan bij de andere steltlopers worden de jongen door de beide ouders gevoerd, zelfs tot na het vliegvlug worden.

### Bedreiging

De soort staat niet op de Rode Lijst van bedreigde soorten, maar vertoont sinds 1992 een gestage achteruitgang. Deze achteruitgang wordt toegeschreven aan voedselproblemen in de Waddenzee, waar een belangrijk deel van de broedvogels overwintert. Daarnaast zijn er aanwijzingen dat de soort vanwege het vervroegde maaibeheer achteruitgaat. Anders dan de grutto, tureluur en kievit heeft de scholekster zijn broedtijd niet of nauwelijks vervroegd. De soort broedt pas in mei, hierdoor is de scholekster gevoelig voor grootschalig maaien in mei.

### Beleid

Als broedvogel maakt de soort deel uit van het landelijk en provinciaal weidevogelbeleid (o.a. subsidieregelingen voor het beheer en het landelijk actieprogramma 'een rijk weidevogellandschap').

### Verspreiding

In Laag Holland is de soort algemeen verbreid. Belangrijke gebieden met hoge dichtheden (> 20 paar per km<sup>2</sup>) zijn het Oosterveld bij Limmen, de polders rond het Alkmaardermeer, Polder Westzaan, delen van het Wormer- en Jisperveld, delen van de Eilandspolder, Polder Mijzen en delen van Polder de Zeevang. Lage dichtheden komen voor in de Polder Assendelft, de Schermer en in het zuidoostelijk deel van Waterland. Met name in Waterland Oost is het verschil met de andere drie algemene steltlopers opvallend. Kennelijk is dit rijke weidevogelgebied minder aantrekkelijk voor scholeksters.

Net als bij grutto, tureluur en kievit worden de hoogste dichtheden aangetroffen in natuurgebieden of in gebieden met een mix aan natuurbeheer en agrarisch natuurbeheer. Op regulier agrarisch land zijn de dichtheden de helft lager.

### Aantallen

Het totaal aantal broedparen in Laag Holland wordt op ongeveer 3.000 paar geschat (ruim 8 paar per km<sup>2</sup>). Dit is ruim een kwart van de Noord-Hollandse broedpopulatie.

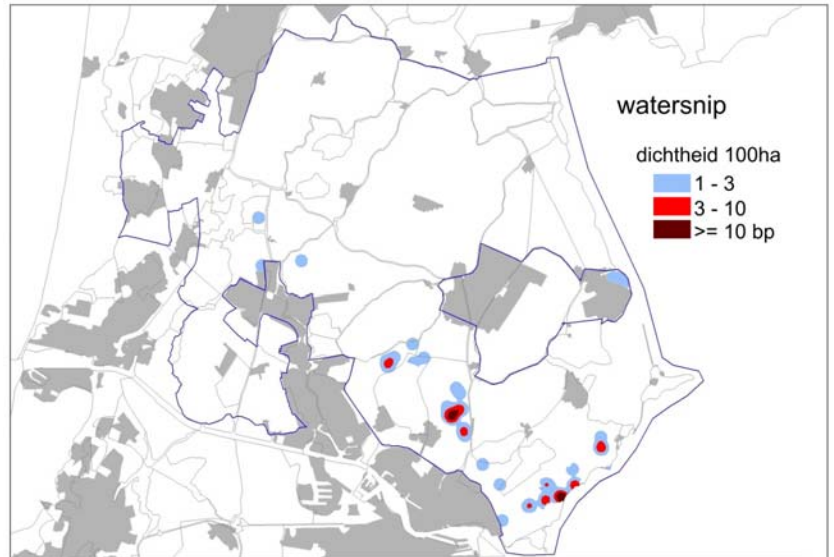
### Trends

Sinds het begin van de jaren negentig vertoont de scholekster in Laag Holland een vrij aanzienlijke achteruitgang van 4% (1990-2000) tot 3% (2000-2006) gemiddeld per jaar.





*Figuur 3.8. Scholeksters broeden net als Kieviten in graslanden met zeer kort gras (rechtsonder), ze broeden zowel in extensief (boven) als intensief (linksonder) grasland, maar blijken een voorkeur te hebben voor extensief beweidde percelen en hooiland met een geringe gewasproductie.*



## WATERSNIP

### Leefgebied

Het broedbiotoop van de watersnip bestaat uit extensief gebruikte, natte tot vochtige graslanden met plaatselijk stagnerend water tot in juni. Het stagnerende water bevindt zich in smalle tot brede greppels, in plasjes, op kwelplekken en in overstromingszones tussen structuurrijke graslanden en veenmosrietlanden. Ook in of nabij verdroogde veenmosrietlanden waar in het midden een wateraanvoerende (!) greppel is getrokken komt de soort tot broeden. Wat ruige graslanden met grove gras- en zeggensoorten, liefst met oude grassen uit het voorgaande jaar, en een pollige structuur, op vochtige tot natte grond, zijn aantrekkelijk voor de soort. Watersnippen broeden daarom ook in pitrusrijke percelen. Open plekken in lang gras en traggaten van vee zijn belangrijk. Deze plekken ontstaan door extensieve beweiding of stagnerend water.

### Voedsel

De watersnip is een echte tastjager die in de broedtijd voornamelijk kleine bodemdieren eet. Bij het foerageren wordt de lange snavel voortdurend in de zachte bodem of modder geprikt. Een goed aanbod van dierlijk voedsel in een natte bodem is daarom van belang. De kuikens worden door de ouders voornamelijk met regenwormen gevoed.

### Bedreiging

De watersnip staat op de Rode lijst (bedreigd) en is extreem gevoelig voor verdroging en te vroeg maaien (voor half juli). Het verdwijnen van natte plekken in het grasland, natte brede greppels of natte overgangszones naar veenmosrietland, met name gedurende de periode april-juli, heeft geleid tot een zeer sterke afname. Omdat de soort tot in juli broedt is de watersnip uiterst gevoelig voor vervroegde maaitijdstippen. Het wegvallen van voldoende oppervlak extensief beweide land (1 GVE/ha) van april-juli is eveneens ongunstig

### Beleid

De Watersnip is een doelsoort in landelijke en provinciale beheer- en beleidsprogramma's van o.a. de Ecologische Hoofdstructuur, Robuuste verbindingzone, landelijk actieprogramma 'een rijk weidevogellandschap' en subsidieregelingen voor het beheer. In het IJperveld, Oostzaan en Varkensland maakt de soort deel uit van het beheerplan Natura 2000 (artikel 4.2 Vogelrichtlijn).

### Verspreiding

In Laag-Holland is de watersnip vanwege de hoge biotoopeisen tot de natuurgebieden beperkt. De belangrijkste gebieden zijn het IJperveld, de Munt in Waterland Oost en het Oostzanerveld. Plaatselijk kunnen hier nog hoge dichtheden voorkomen (>10 paar per km<sup>2</sup>). In de andere natuurgebieden zijn de broedaantallen beperkt tot enkele broedgevallen.

### Aantallen

De totale broedpopulatie wordt op 55-60 paar geschat: ca. 80% van de gehele Noord-Hollandse populatie!

### Trends

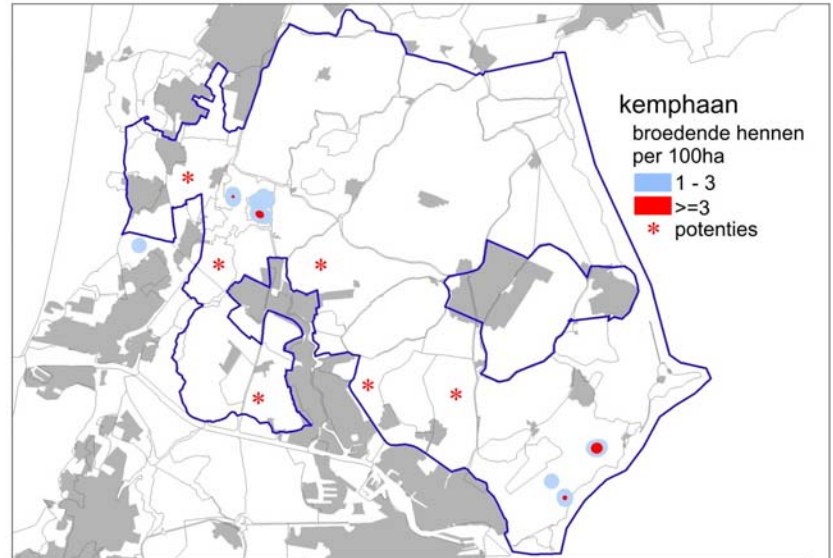
Net als de kempfaan is de watersnip een zeer kritische weidevogel die de laatste decennia als broedvogel zeer sterk is afgenomen. Plaatselijk kan door gericht beheer de watersnip toenemen zoals in het IJperveld en in Waterland Oost (de Munt). Effectieve beheervormen zijn o.a. het tot in juli vasthouden van water in sterk verbrede greppels, of het graven van wateraanvoerende greppels in sterk verdroogde veenmosrietlanden.





*Figuur 3.9. Voor watersnip zijn natte delen in het grasland erg belangrijk, waarbij het grasland tot in juni nog nat is. Kenmerkende broedbiotopen voor watersnip zijn structuurrijke graslanden met natte greppels en natte plekken en een zeer slappe bodem om voedsel te zoeken (boven, linksonder). Het grasland mag ook vrij ruig zijn (witbol, pitrus), als er maar natte plekken zijn. Een bijzondere broedbiotoop komt voor in het IJperveld, waar de soort broedt in natte graslanden met veenmosrietland, waarbij in het veenmosrietland een watervoerende greppel is gegraven (rechtsonder).*





## KEMPHAAN

*De kemphaan is tegenwoordig een uiterst schaarse broedvogel in Laag Holland. Baltsplaatsen met de opvallend bont gekraagde mannetjes zijn inmiddels verdwenen. Na de bevruchting (niet meer op een baltsplaats) maakt de kempfen zelf haar nest, broedt alleen de eieren uit en verzorgt ook alleen de jongen. Vanwege deze verborgen levenswijze wordt deze zeldzame broedvogel soms niet opgemerkt.*

### Leefgebied

De kempfen broedt vanaf begin mei tot in juni en behoort daarmee tot één van de latere broeders onder de weidevogels. De soort is erg kieskeurig wat betreft het broedgebied en daarom één van de meest kritische weidevogels. Percelen waar de soort broedt worden gekenmerkt door een hoge waterstand en daardoor een grasgroei die laat op gang komt. Kemp-hennen hebben een duidelijke voorkeur voor percelen met een lage vegetatiestructuur in mei (10-15 cm). Veelal zijn dit onbemeste hooilanden met reukgras en zwarte zegge en voorbeweide percelen met veldzu-ring, geknikte vossenstaart, reukgras en/of kamgras die later als hooiland worden gebruikt. Ook langere tijd geïnundeerde percelen met een begroeiing van voornamelijk geknikte vossenstaart, manna- en fioringras zijn aantrekkelijk. Door regelmatige bemesting zijn deze laag productieve percelen bijna uit Laag Holland verdwenen. Vandaar dat tegenwoordig vooral op extensief gebruikte percelen wordt gebroed waar tussen 20 en 30 april het vee wordt uitgeschaard. Een combinatie van kruidenrijke hooilanden met overgangen naar kruidenrijke graslanden met kort gras en verbrede, watervoerende greppels of plasjes (mei-juni) is ideaal. Goed ontwaterde, regelmatig bemeste en/of vroeg gemaaide (mei-juni) graslanden zijn ongeschikt als broedgebied.

### Voedsel

De soort eet in de broedtijd veel insecten die vooral te vinden zijn op langzaam opdrogende plekken en greppels in vochtig bloemrijk hooiland met een open en lage vegetatiestructuur (hoogte 5-15 cm in mei, 15-20 cm in juni; indien hoger: met lage plekken gedurende

deze maanden). Het insectenmenu is zeer divers en kan bestaan uit kevers, vliegen, bijen, wespen en mieren.

### Bedreiging

De kemphaan staat op de Rode lijst (ernstig bedreigd) en is extreem gevoelig voor verdroging, vermessing en vroeg maaien (voor begin juli). Ook de nivellering van het kleinschalig extensief beheer in tijd en ruimte, speelt een grote rol.

### Beleid

De kemphaan is onderdeel van allerlei beleidsprogrammas (Ecologische hoofdstructuur, nationaal actieplan weidevogellandschap, subsidies beheer) en als broedvogel aangewezen in de Natura 2000-gebieden Wormer- en Jisperveld, Kalverpolder, Oostzanerveld, Ilperveld en Varkensland (art. 4.2 Vogelrichtlijn).

### Verspreiding

De soort broedt nog rond het Alkmaardermeer (Hempolder, Westwouderpolder) en in Waterland (Zuiderwoude, Bloemendalerweeren, Opperwoud, Rijperweeren de Munt). Tussen 2000 en 2006 zijn broedgevallen bekend van Heemskerk (1), de Groot Limmerpolder (1-2), het Vroonmeer (1) en het Wormer- en Jisperveld (7). Potentiële broedlocaties komen nog steeds voor in gebieden waar kemphaan tussen 1980 en 2006 heeft gebroed.

### Aantallen

De gehele broedpopulatie in Laag Holland wordt momenteel op 15-30 broedparen geschat. Dat is nagenoeg de gehele Noord-Hollandse broedpopulatie en ongeveer een derde van de totale Nederlandse populatie.

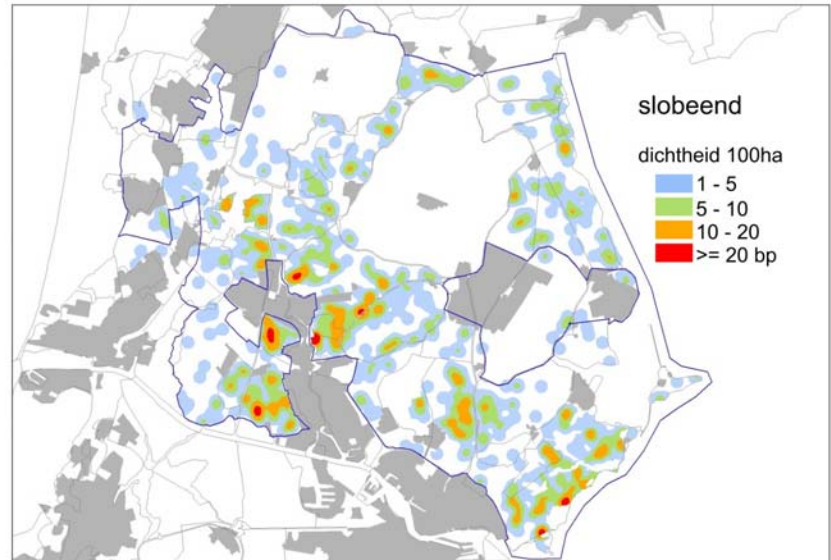
### Trends

De soort is vanaf 1990 zeer sterk afgenomen en dreigt uit Laag Holland te verdwijnen vanwege het ontbreken van geschikt biotoop.





*Figuur 3.10. Kemphanen hebben een voorliefde voor graslanden met kort gras in mei en begin juni, waarbij tevens tot laat in het seizoen water aanwezig is (boven, onder). Kemphanen broeden bij voorkeur in natte, niet of weinig bemeste hooilanden, waar de grasproductie laag is (onder). Er wordt ook in grasland gebroed dat tot eind april wordt beweid (boven). Slikkige, ondiepe plekken zijn belangrijk om insecten te zoeken (boven).*



## SLOBEEND

*De slobeend is tegenwoordig een bedreigde weidevogelsoort die vooral voorkomt in graslanden met natte plekke, watervoerende greppels of natte oevers.*

### Leefgebied

Slobeenden broeden in Noord-Holland vooral in graslandgebieden en in kleinere aantallen ook in moerasgebieden. Slobeenden broeden vooral in gebieden met voldoende stilstaande eutrofe wateren met een goed ontwikkelde oevervegetatie. De broedtijd van de slobeend begint in april en loopt door tot in juni. De nesten liggen vooral in maailand, waardoor ze een grote kans lopen om uitgemaaid te worden. De soort heeft een voorkeur voor de graslanden van de waterrijke veenweidegebieden waar regelmatig natte plekken, waterhoudende greppels of natte oevers voorkomen.

### Voedsel

De slobeend slobbert met zijn platte snavel allerlei in het water zwevende kreeftachtigen op, zoals waterlooien, cyclops en mosselkreeftjes. De kuikens leven waarschijnlijk van hetzelfde menu, maar hierover is uit ons land niets bekend.

### Bedreiging

De slobeend staat op de Rode lijst (kwetsbaar) en is kwetsbaar voor verdroging, vertrapping door vee en vroeg maaien. Verlaging van de waterstand, het droogleggen van greppels in de broedtijd of het maaien van natte oevers met hogere gras- en slootkantvegetatie is ongunstig. De aanleg van plas-dras gebieden met een ruigere graslandvegetatie langs de randen werkt daarentegen positief. Ook het laten staan van een grasstrook langs een verlaagde slootkant werkt gunstig.

### Beleid

De slobeend maakt als watervogel ('niet-broedvogel') onderdeel uit van de instandhoudingsdoelen in het kader van Natura 2000. Hiervoor liggen opgaven in het Wormer- en Jisperveld, Kalverpolder, Ilperveld, Varkensland, Oostzanerveld en Twiske. Voorts is de soort een beleidsoort voor o.a. de Ecologische Hoofdstructuur en subsidieregelingen voor het beheer.

### Verspreiding

Slobeenden komen verspreid voor in Laag Holland met het zwaartepunt in het zuidelijk deel. Gebieden met hoge dichtheden (>10 paar per km<sup>2</sup>) liggen als eilanden verspreid op de kaart. De belangrijkste gebieden voor de slobeend zijn de Polder Westzaan, het Wormer- en Jisperveld, Kalverpolder, het Ilperveld en Waterland Oost (vooral de omgeving van Kinsel en de Munt). In vrijwel al deze gebieden komen plaatselijk 'hotspots' voor met meer dan 20 paar per km<sup>2</sup>. In de noordelijke gebieden zoals de Eilandspolder en Polder de Zeevang is de soort relatief schaars. Ook in het gebied tussen het Alkmaardermeer en de duinen komen maar weinig slobeenden voor. Dit verschil is vooral te verklaren door de voorkeur van de soort voor waterrijke veenweidegebieden.

### Aantallen

Het totaal aantal broedparen in Laag Holland bedraagt ca. 950-1.000 paar, dit is bijna 60% van de gehele Noord-Hollandse broedpopulatie. Op landelijk niveau is Laag Holland ook belangrijk met circa 17% van de Nederlandse broedpopulatie.

### Trends

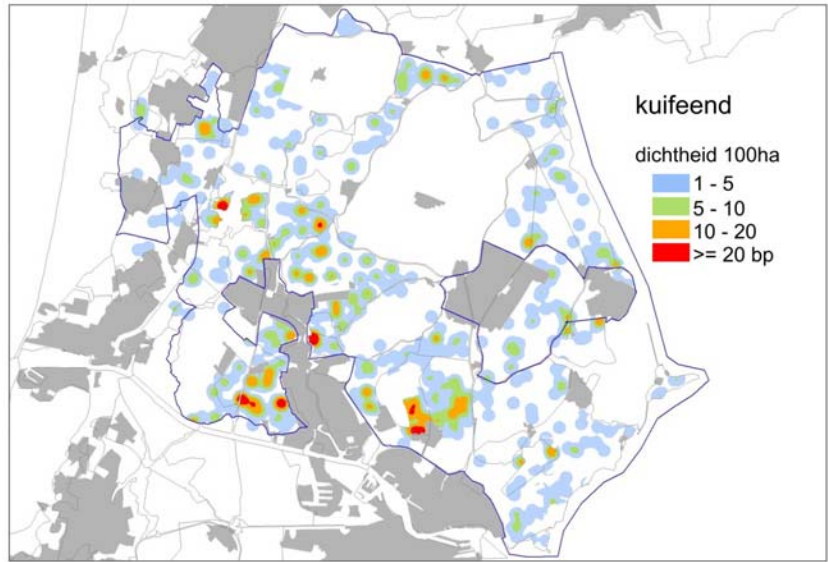
De totale broedaantallen in Laag Holland vertonen sinds 1990 sterke fluctuaties met pieken en dalen, waarschijnlijk beïnvloed door ongunstige (droge) en gunstige (natte) voorjaren. Over de gehele periode gemeten is er sprake van een achteruitgang, met een gemiddelde afname van bijna 2% per jaar.





*Fguur 3.11. Net als veel andere eenden broeden slobeenden in structuurrijk grasland waar water in de buurt is (boven). Kenmerkend voor eendengrasland zijn afwisselende hoge pollen met gras, of natte oevers met een wat hogere vegetatie. Het nest wordt in de hoge vegetatie gebouwd (onder).*





## KUIFEEND

*Kuifeenden zijn tegenwoordig een vrij algemene verschijning in weidevogelgraslanden. Ze broeden langs slootkanten met wat oevervegetatie of in pollige graslanden met natte plekken.*

### Leefgebied

De kuifeend broedt bij voorkeur in moerasgebieden, in duinmeren en infiltratiegebieden, langs boezemwateren en plassen, en in grasland- en bouwlandgebieden. De soort stelt geen uitgesproken hoge eisen aan het broedbiotoop en heeft zich ontwikkeld tot een echte weidevogel die in de oevervegetatie en in de vochtige tot natte delen van het grasland broedt. De broedgebieden hebben als kenmerk dat er voldoende voedselrijk water aanwezig is. Het nest wordt bij voorkeur langs de slootkant gebouwd.

### Voedsel

Kuifeenden leven voornamelijk van dierlijk voedsel, zoals muggenlarven en mollusken. De kuikens eten muggenlarven, watervlooien en kleine schelpdieren. Mogelijk worden ook waterslakken en zaden van fonteinkruiden gegeven.

### Bedreiging

De kuifeend is niet bedreigd, maar omdat ze laat broeden, van half mei tot ver in juni, zijn ze gevoelig voor uitmaaien en vertrapping door vee. Het laten staan van een enkele meters brede strook grasland langs de oevers van wateren kan al een belangrijke bijdrage betekenen voor het behoud van deze soort. Het verwijderen van oevervegetatie is echter ongunstig.

### Beleid

De kuifeend is als meetsoort opgenomen in subsidieprogramma's voor het beheer.

### Verspreiding

De kuifeend vertoont een wat merkwaardige verspreiding in Laag Holland. In een groot deel van het gebied komt de soort niet of nauwelijks voor. Zo is de soort opvallende schaars in Polder de Zeevang, Waterland Oost, de Eilandspolder, Polder Assendelft, Polder de Uitgeester- en Heemskerkerbroek, de Krommenieër Woudpolder en het gebied ten westen van het Alkmaardermeer. Kennelijk zijn de wateren en sloten minder geschikt voor kuifeenden. Gebieden met een hoge dichtheid (>10 paar per 100 hectare) liggen als

kleine eilandjes op de kaart en vinden we onder andere in de Hempolder, Polder Westzaan, de Kalverpolder, Twiske en het Ilperveld. Op sommige plaatsen broedt de soort in losse kolonies en is de dichtheid plaatselijk meer dan 20 paar per 100 hectare.

### Aantallen

Het totaal aantal broedparen in Laag Holland wordt op 750-800 paar geschat; dit is iets meer dan een kwart van de Noord-Hollandse populatie. Net als de andere eendensoorten komen kuifeenden beduidend meer voor in gebieden met natuurbeheer of een mix van agrarisch natuurbeheer en natuurbeheer. Hier kunnen de dichtheden drie maal zo hoog liggen als in gebieden met regulier agrarisch beheer.

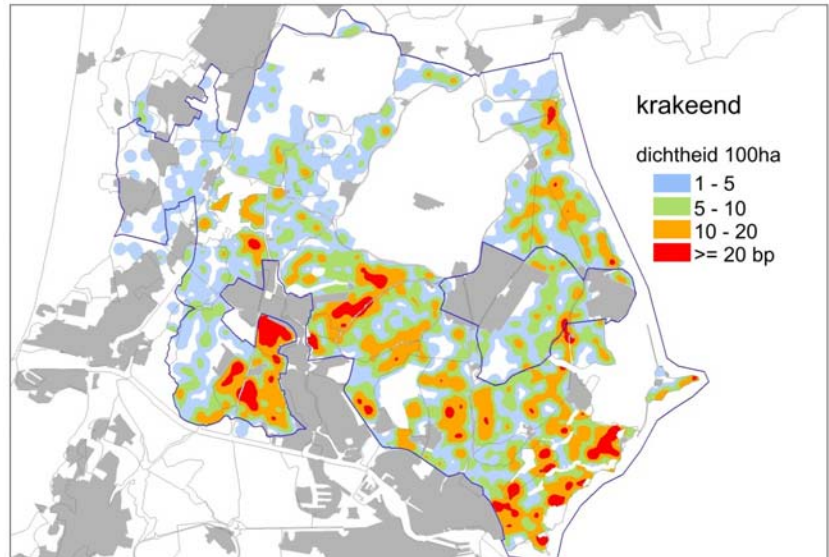
### Trends

Net als de krakeend broedt de kuifeend nog maar vrij recent in Noord-Holland. Sinds de eerste broedgevallen rond 1945 vertoont de soort vanaf 1960 een zeer sterke toename. Aan deze stijging is na 2000 een einde gekomen, de huidige aantallen fluctueren rondom een stabiel gemiddelde. Bezien vanaf 1990 is de trend als licht positief te beoordelen.





*Figuur 3.12. Kuifeenden broeden in structuurrijke graslanden (zie biotoop slobeend) waar plaatselijk een ruigere oeverstrook (boven, linksonder) voorkomt. Ook wordt gebroed in smalle rietstroken of zegge-begroeiing (rechtsonder). De nabijheid van water is belangrijk.*



## KRAKEEND

*Krakeenden behoren tot de meest succesvolle en snelst toenemende broedvogels van de weidevogel-graslanden. De soort broedt zowel in intensief als extensief beheerd grasland en heeft een voorkeur voor ruige, pollige plekken.*

### Leefgebied

De soort broedt bij voorkeur in waterrijke gebieden met een pollige of ruige oevervegetatie. Krakeenden zoeken meestal de hogere vegetaties op om te broeden op plaatsen waar de graas- en maaidruk kleiner is. De broedplek is vaak gevestigd in oevervegetaties en slootkanten met hogere vegetatie en in ruige of pollige, vochtige tot natte graslanden. Een voorkeur voor ruige plekken, zoals moerasruigten en rietkragen, in combinatie met gunstige voedselomstandigheden, vormen mogelijk een verklaring waarom de kraakeend tot één van de weinige succesvolle weidevogelsoorten behoort.

### Voedsel

De kraakeend is een grondeleend en een weinig gespecialiseerde alleseter. Het voedsel is voornamelijk plantaardig en kan bestaan uit zaden, wortels en waterplanten. Ook worden insecten en andere kleine waterdieren gegeten. Buiten de broedtijd graast de kraakeend in graslanden en bezoekt hij graanstoppels. Over de voedselgewoontes van de kuikens is uit ons land niets bekend.

### Bedreiging

De soort is niet bedreigd en neemt sinds 1990 sterk toe, zowel in intensief als in extensief beheerde gebieden. Krakeenden zijn late broeders, de meeste eieren worden pas in mei gelegd. Als gevolg daarvan is de soort gevoelig voor vertrapping door vee en voor uitmaaien. Toch wordt de soort ook in intensief beheerde graslanden aangetroffen. Vaak broeden zij dan op een plek met ruigte (brandnetels) of in de slootkant.

### Beleid

De kraakeend maakt als watervogel ('niet-broedvogel') onderdeel uit van de instandhoudingsdoelen in het kader van Natura 2000. Hiervoor liggen opgaven in het IJperveld, Varkensland, Oostzanerveld en Twiske.

### Verspreiding

Aankankelijk kwam de soort vooral voor langs het IJsselmeer, in de infiltratiegebieden van de duinen en in de Zaanstreek en Waterland. Tegenwoordig broedt de soort vrijwel overal in onze poldergebieden, met een duidelijke voorkeur voor waterrijke gebieden. Gebieden met een hoge dichtheid (>10 paar per km<sup>2</sup>) zijn de polders rond het Alkmaardermeer, de Polder Westzaan, het Wormer- en Jisperveld, Kalverpolder, Polder Oostzaan, het IJperveld, Varkensland, Waterland Oost en Polder de Zeevang. Ook boezemwateren met rijke oevervegetatie en grazige percelen zijn aantrekkelijk, blijktens de hoge broedaantallen langs de Zesstedenvaart bij Katwoude en bij Schardam. Krakeenden zijn schaars in het gebied tussen het Alkmaardermeer en de duinen.

### Aantallen

De totale broedpopulatie in Laag Holland wordt op 2.400-2.500 paar geschat, dit is bijna 70% van de Noord-Hollandse broedpopulatie. De aantallen van de broedpopulatie zijn dermate hoog dat Laag Holland ook op landelijk en internationaal niveau belangrijk is voor de kraakeend. Zo broedt 20% van de Nederlandse broedpopulatie en 1,5% van de Europese broedpopulatie in Laag Holland.

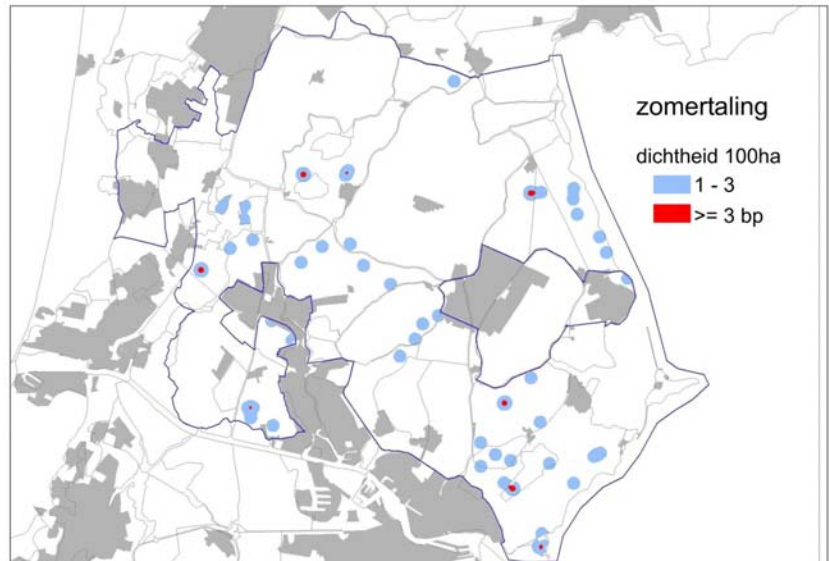
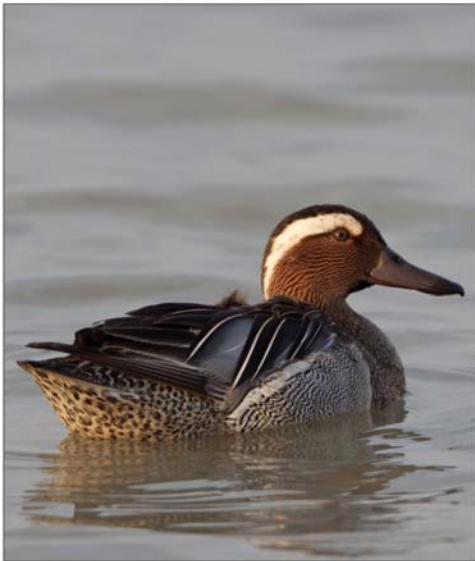
### Trends

Sinds 1990 is het aantal krakeenden in Laag Holland sterk toegenomen, de gemiddelde jaarlijkse toename wordt op 12% geschat. Aan deze toename lijkt voorlopig nog geen einde te komen. Voor 1980 broedden er zeer incidenteel krakeenden in Laag Holland.





*Figuur 3.13. Krakeenden broeden in allerlei soorten graslanden en zijn vanwege de sterk toenemende populatie momenteel weinig kieskeurig. De voorkeur gaat net als veel andere eenden uit naar structureel grasland (boven) waarin hoogteverschillen voorkomen. De soort broedt tussen graspollen, in de oeervegetatie en in pitrusgrasland (onder).*



## ZOMERTALING

*Zomertalingen behoren tot onze schaarse weidevogels en broeden vooral in natte tot vochtige, extensief beheerde graslanden met een korte graslengte in mei en begin juni.*

### Leefgebied

De zomertaling is één van de minst talrijke eenden onder de weidevogels. De soort heeft een voorkeur voor vochtige tot drassige schrale (laagproductieve) graslanden met voldoende ondiepe sloten en een rijke oevervegetatie. Dit type schrale grasland is veelal structuurrijk, soms licht pollig, met soorten als reukgras, kamgras en lage zeggensoorten als zwarte zegge en hazenzegge.

Zomertalingen zijn kleine grondeleenden die zijn aangewezen op ondiepe wateren. Gebieden met grillige slootpatronen en structuurrijke oevers genieten de voorkeur. Het nest wordt in de buurt van water gemaakt, vaak langs de oever in hogere vegetatie maar ook wel midden in het grasland. Het nest zit goed verborgen in dichte vegetatie die tevens voldoende beschutting geeft aan de jongen.

### Voedsel

Het voedsel kan zowel plantaardig of dierlijk zijn en wordt in het water gezocht. Over het voedsel van de kuikens is uit ons land niets bekend.

### Bedreiging

De zomertaling staat op de Rode lijst (kwetsbaar) en is kwetsbaar voor verdroging en vermesting (aantasting schrale graslandvegetatie door verhoging gewasproductie). Omdat de soort pas in mei broedt, is ze erg gevoelig voor uitmaaien in mei en juni. Eveneens ongunstig zijn schouwwerkzaamheden waarbij de oevervegetatie op de broedlocaties wordt verwijderd.

### Beleid

De soort is onderdeel van verschillende beleidsprogramma's, o.a. de Ecologische hoofdstructuur (doelsoort), het landelijk actieprogramma 'een rijk weidevogellandschap' en subsidieregelingen voor weidevogelbeheer.

### Verspreiding

De zomertaling behoort tot de schaarse broedvogels van het Nationaal Landschap Laag Holland. Belangrijke broedgebieden voor zomertalingen zijn de polders rond het Alkmaardermeer, Polder Westzaan (met name de Reef), Eilandspolder, Polder de Zeevang, Varkensland en Waterland Oost. De zomertaling broedt hier vooral in natuurgebieden, of in gebieden met een mix van natuurbeheer en agrarisch natuurbeheer. De gemiddelde dichtheid is echter laag (ongeveer 0,5 paar per 100 hectare). Buiten de genoemde gebieden komt de soort verspreid en in zeer lage dichtheden voor. In sommige gebieden ontbreekt de soort nagenoeg, zoals de Schermer en Beemster, het IJperveld en de Polder Assendelft.

### Aantallen

De totale broedpopulatie in Laag Holland wordt op 60-70 broedparen geschat. Dat is ongeveer de helft van de Noord-Hollandse broedpopulatie.

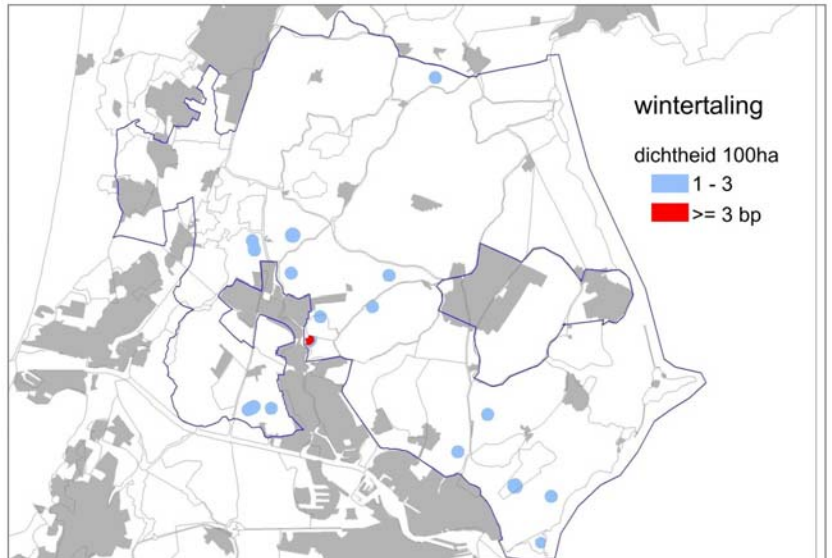
### Trends

Net als de slobeend zijn de broedaantallen onderhevig aan fluctuaties, waarschijnlijk beïnvloedt door natte (gunstig), droge of koude (ongunstig) voorjaren. De algemene trend is sinds 2001 negatief.





*Figuur 3.14. Het broedbiotoop van de zomertaling bestaat in het voorjaar (mei, juni) uit grasland met kort gras en een hoog waterpeil (boven, onder). Het biotoop komt overeen met dat van de kemphaan en de gele kwikstaart. De soort broedt vooral in laagproductief, niet of weinig bemest hooiland, maar ook in grasland dat tot eind april wordt voorbereid en laat wordt gemaaid (na juli).*



## WINTERTALING

*De wintertaling is een zeer schaarse broedvogel in Laag Holland. De soort broedt vooral in natte, wat verruigde veenweidegebieden maar ook in open graslandgebied. Buiten Laag Holland broedt de soort ook in moerassen en in vochtige duinvalleien.*

### Leefgebied

Het ideale broedbiotoop wordt gevormd door natte standplaatsen waar een combinatie van ondiep water met een ruige oeverbegroeiing voorkomt. Gebieden met ruige moerasvegetaties, ondiepe slikkige watergangen en plas-drassituaties zijn ideaal voor wintertalingen. Een enkele maal wordt midden in het grasland gebroed. Gezien de vrij strenge biotoopeisen komt de soort in Laag Holland vrijwel alleen nog voor in natuurgebieden. Het plas-dras gebied van de Kalverpolder vormde in 2006 één van de belangrijkste broedplaatsen. Deze locatie werd gekenmerkt door een tot in mei geïnundeerd grasland met ruige oeverbegroeiing, waaronder riet, pitrus, hoge kruiden en hoge grassen.

### Voedsel

De wintertaling zoekt voedsel in ondiep tot zeer ondiep water. Het voedsel kan zowel dierlijk als plantaardig zijn en bestaat uit zaden, delen van waterplanten, slakjes en insecten. Wat de kuikens eten is onbekend.

### Bedreiging

De wintertaling staat op de Rode lijst (kwetsbaar) en is het meest kwetsbaar voor verdroging en vroeg maaien (voor eind juni). Ook het weghalen van ruige oevervegetatie op de broedlocaties is ongunstig.

### Beleid

De soort is onderdeel van diverse beleidsprogramma's (o.a. doelsoort Ecologische Hoofdstructuur, meetsoort subsidieregelingen natuurbeheer). De soort maakt als watervogel tevens onderdeel uit van de beheerdoelstellingen van Natura 2000-gebieden (Eilandspolder).

### Verspreiding

Wintertalingen zijn uiterst schaars in Laag Holland en ontbreken in veel gebieden. De soort broedt met name in de waterrijke veenweidegebieden waar veel moerasvegetatie voorkomt, zoals de Polder Westzaan, Kalverpolder, de Krommenieër Woudpolder, het Wormer- en Jisperveld en Waterland Oost. Territoria in open graslandgebieden als de Starnmeer en de Wijde Wormer hebben vrijwel zeker betrekking op rondzwervende vogels, of vogels die vanuit de aangrenzende broedgebieden in de sloten komen foerageren. Het vaststellen van zekere broedgevallen is overigens lastig omdat doortrekkende wintertalingen tot ver in mei aanwezig kunnen zijn.

### Aantallen

De totale broedpopulatie in het Nationaal Landschap Laag Holland wordt op minder dan 20 broedparen geschat. Hiermee is de wintertaling één van de meest schaarse broedvogels in Laag Holland. Welk aandeel van de provinciale broedpopulatie in Laag Holland broedt is niet met zekerheid bekend. Dit komt vanwege problemen met het vaststellen van zekere broedgevallen (zie: verspreiding).

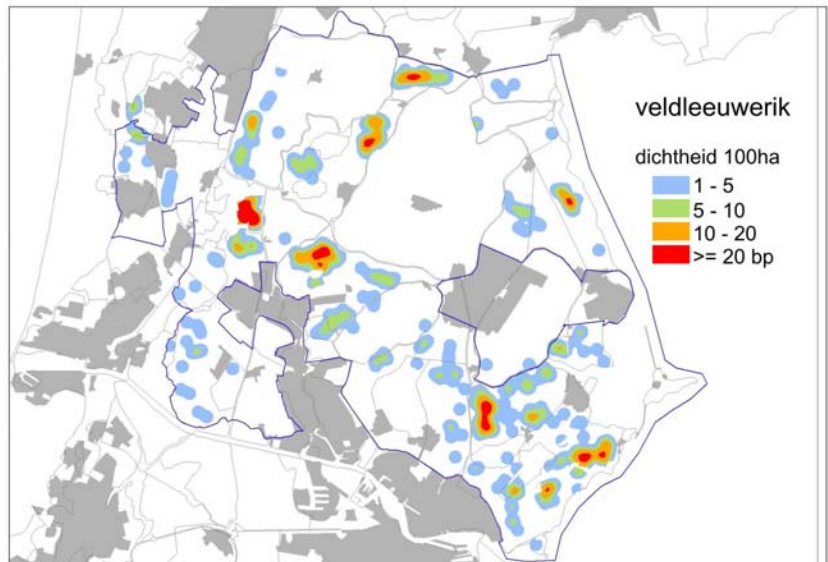
### Trends

Ondanks problemen bij het vaststellen van zekere broedgevallen en fluctuaties in de jaarlijkse aantallen, is het duidelijk dat de soort sinds 1990 in aantal afneemt. Uit tellingen in deelgebieden van Laag Holland blijkt dat er tegenwoordig nog maar een fractie (24%) broedt van de aantallen wintertalingen die in 1990-1992 werden vastgesteld.





*Figuur 3.15. Wintertalingen hebben net als andere eenden een voorkeur voor graslanden met een pollige structuur, maar er moeten ook ruige oevers aanwezig zijn (onder). Net zoals bij andere eendensoorten moet er water in de buurt zijn (boven). In de Kalverpolder komt de soort voor in geïnundeerd grasland met een ruige rietstrook.*



## VELDLEEUWERIK

*De veldleeuwerik is de afgelopen decennia dramatisch in aantal afgenomen. In de meeste graslandgebieden ontbreekt de soort tegenwoordig. De veldleeuwerik lijkt in Noord-Holland bij voorkeur te broeden op bouwland en bollenvelden, soms in combinatie met grasland. In Laag Holland is de soort vrijwel beperkt tot natuurgebieden waar laat wordt gemaaid (extensief en enigszins ruig grasland).*

### Leefgebied

In de graslandgebieden van Nationaal Landschap Laag Holland bestaat het voorkeursbiotoop tegenwoordig vooral uit structuurrijke weilanden, afgewisseld met percelen laat gemaaid en laag productief hooiland (eind juni). In licht verruigende, extensief beweidde graslanden kan de soort soms toenemen, om bij sterk toenemende verruiging weer te verdwijnen. De soort lijkt een voorkeur te hebben voor licht pollig grasland waar nog dode grassprietten van vorig jaar aanwezig zijn (extensief weiland), of extensief grasland waar slijkige baggeranden voorkomen. Broedlocaties worden vooral aangetroffen op plekken waar laat gemaaid hooiland en extensief weiland in mozaïek voorkomen. Vroeg gemaaide (mei), stevig bemeste en sterk beweidde graslanden worden vermeden.

### Voedsel

Het dieet van de kuikens is afhankelijk van het broedgebied en kan uit kevers, wantsen, rupsen, wespen, vliegen en spinnen bestaan. De eerste 5 dagen worden vooral zachte prooi gegeten (rupsen en maden), daarna verschuift het menu naar hardere dieren zoals kevers. De ouders eten naast insecten ook zaden.

### Bedreiging

De veldleeuwerik staat op de Rode lijst (gevoelig). Het verdwijnen van mozaïeken van extensieve wei- en hooilanden, in combinatie met grootschalig maaien in de kuikentijd lijkt de belangrijkste oorzaak van achteruitgang te zijn. Door het gewijzigde graslandbeheer lukt het de soort steeds minder om twee tot drie broedsels per jaar groot te brengen. Dit aantal is nodig om de populatie op peil te houden. Ook veranderingen in het overwinteringsgebied spelen een negatieve rol, zoals massale afschot in Frankrijk en Spanje en de afname van graanstoppelevelden in de overwinteringsgebieden (minder voedsel vanwege de omschakeling van zomer- naar wintergranen).

### Beleid

De soort is vanwege de snelle achteruitgang onderdeel van diverse beleid- en herstelprogramma's (doelsoort Ecologische hoofdstructuur, landelijk actieprogramma 'een rijk weidevogellandschap', subsidieregelingen beheer).

### Verspreiding

Gebieden die nog relatief rijk zijn aan veldleeuweriken zijn de Westwouderpolder, het Wormer- en Jisperveld, Polder Mijzen, de Eilandspolder, Polder de Zeevang, Varkensland en delen van Waterland Oost. Hier komen plekken voor met een broeddichtheid groter dan 20 paar per km<sup>2</sup>. De broedgebieden zijn grotendeels gelegen in natuurgebieden of in gebieden met een mix van diverse extensieve beheersvormen. In graslandgebieden met regulier agrarisch beheer komt de soort nauwelijks nog voor.

### Aantallen

De totale broedpopulatie in Laag Holland wordt op ongeveer 550 paar geschat. Dat is ongeveer 20% van de Noord-Hollandse populatie.

### Trends

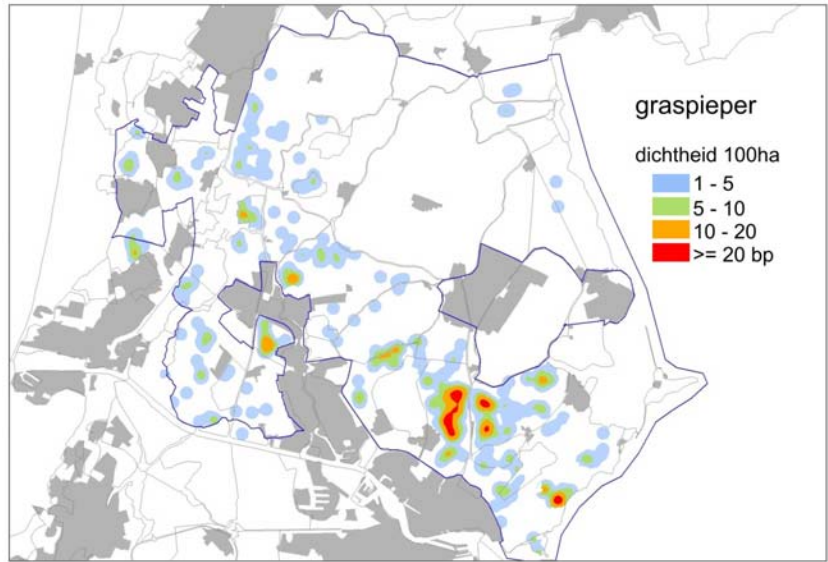
Van alle weidevogels gaat de veldleeuwerik het snelst achteruit. Sinds 1990 is de broedpopulatie gemiddeld met 6% (1990-2000) tot 8% (na 2000) per jaar afgenomen.





*Figuur 3.16. Veldleeuweriken broeden tegenwoordig vooral in bouwland en bollenvelden, vooral als een rand met ruige vegetatie aanwezig is (boven). In grasland heeft de soort een voorkeur voor mozaïeken van zowel hoge (linksonder) als lage delen met vegetatie (rechtsonder). Deze mozaïeken kunnen ontstaan door de aanwezigheid van zowel beweide als laat gemaaide percelen of percelen met een verschillende gewasproductie. De soort broedt ook in pas verruigend, maar niet permanent verruigd grasland.*





## GRASPIEPER

*Graspiepers broeden in uiteenlopende gebieden, zoals droge duinvalleien, moerassen en extensief beheerde graslanden. In akkerbouwgebieden broedt de soort vooral langs slootkanten en in brede wegbermen.*

### Leefgebied

Graspiepers hebben een voorkeur voor kruidenrijke gebieden, omdat hier een grote verscheidenheid aan voedsel (insecten) beschikbaar is. Ook prefereren zij structuurrijke (pollige tot ietwat ruige) graslanden met enig reliëf. Geliefde plekken om te broeden zijn grazige dijken, hobbelig grasland en percelen met overjarig gras. Net als de veldleeuwerik mijdt de soort intensief gebruikte graslanden, zoals sterk bemeste raaigraslanden. Buiten Laag Holland broedt de soort vrij veel in het duingebied, daarnaast komt de soort ook in akkergebieden voor.

In de natuurgebieden van Laag Holland hebben graspiepers duidelijk een voorkeur voor structuurrijke graslanden, zoals verruigde graslanden met veel pitrus of biezenknoppen. Ook op zeer extensief beweid land met oud gras of in laat gemaaide percelen (juli) wordt gebroed. De soort broedt zowel midden op het grasland als in slootkanten, afhankelijk van het aanbod aan ruige grassen.

### Voedsel

Graspiepers eten vooral insecten. De jongen kennen een gevarieerd menu, dat kan bestaan uit vliegen, langpootmuggen, dansmuggen, grasmotjes (microvliners), wolfspinnen, wespen, mieren en spinnen.

### Bedreiging

De graspieper staat op de Rode lijst (gevoelig) en is gevoelig voor vermessing, vroeg maaien (voor eind juni) en het verlies aan kleinschalige en gevarieerde beheervormen. Het verwijderen van de ruige slootkantvegetatie en het omvormen van de ruige graslandvegetatie naar een kortgrazig graslandtype is ongunstig voor de soort.

Omschakeling van extensieve beweiding naar intensieve beweiding en vroeg maaien (voor eind juni) vormen in rijke graspiepergebieden een bedreiging. Tot de ongunstige beheermaatregelen behoort ook het doodspuiten van ruige pitrus- en biezenknoppenvegetaties met herbiciden.

### Beleid

De soort is onderdeel van het landelijk actieprogramma 'een rijk weidevogellandschap' en wordt als meetsoort gebruikt in subsidieregelingen voor het beheer.

### Verspreiding

Net als veldleeuweriken zijn graspiepers niet algemeen in Laag Holland. Als graslandbroeder is de soort vooral beperkt tot natuurgebieden, daarbuiten komen slechts verspreide broedgevallen voor. In gemengde gebieden met grasland en akkerbouw broedt de soort ook in agrarisch gebied, vooral als er grazige randen met hoge kruiden aanwezig zijn.

In de graslanden vinden we de beste graspiepergebieden in het Wormer- en Jisperveld, het Guisveld, de Westwouderpolder, Polder Oostzaan, het Ilperveld, Varkensland en in Waterland Oost (de Munt). In de drie laatstgenoemde natuurgebieden komen gebiedsdelen voor met meer dan 20 paar per km<sup>2</sup>.

### Aantallen

De totale broedpopulatie in Laag Holland wordt op ongeveer 400 paar geschat. Dit is ruim 10% van het aantal dat in onze provincie broedt.

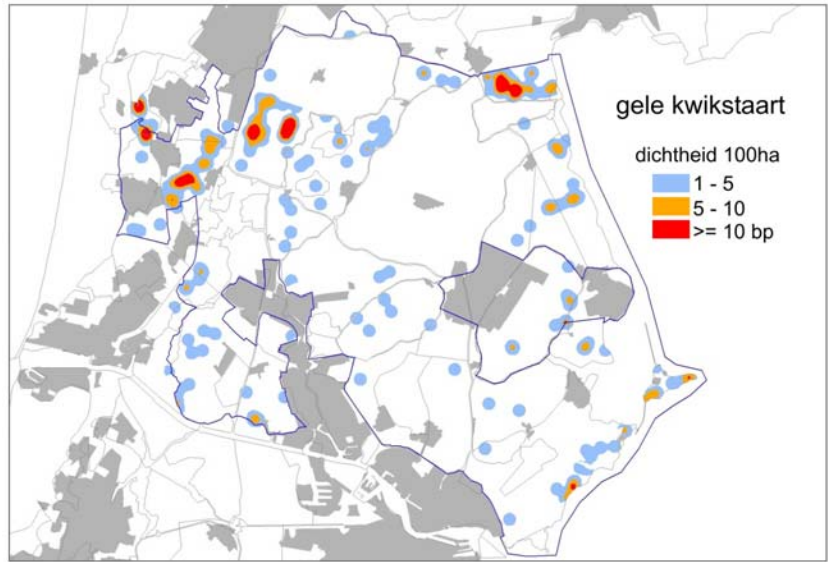
### Trends

De soort neemt sinds 1995 af in Laag Holland, met uitzondering van een sterke piek in het jaar 2000. Het aantal graspiepers in tegenwoordig bijna 25% lager dan in 1999-2001.





*Figuur 3.17. De graspieper heeft een voorkeur voor enigszins ruige, pollige graslanden (boven, linksonder) waar oud gras van het vorige jaar aanwezig is. De soort broedt ook in ruige pitrusgraslanden, verruigd hooiland met biezenknoppen en verruigd witbol-reukgras grasland. Het nest wordt gebouwd tussen graspollen (rechtsonder).*



## GELE KWIKSTAART

*Door de voorkeur voor bouwland bereikt de gele kwikstaart als enige weidevogel zijn hoogste dichtheden in percelen met een regulier agrarisch beheer.*

### Leefgebied

De gele kwikstaart is een vrij algemene broedvogel van uitgestrekte, vlakke landschappen met een korte, maar wat structuurrijke vegetatie. In Noord-Holland vinden we hem vooral in akker- en tuinbouwgebieden. Veel minder broedt de soort in graslanden, het meest nog in extensief beheerde percelen. Als enige weidevogel heeft de gele kwikstaart zijn graslandbiotoop in de loop van de vorige eeuw grotendeels verruimd voor bouwland. Vooral bollenvelden en percelen met winter-tarwe en graszaad zijn favoriet.

### Voedsel

Het voedsel bestaat voornamelijk uit insecten. Vaak foerageren gele kwikstaarten bij grazend vee. Door het vee uit hun schuilplaats opgejaagde insecten kunnen daar vrij gemakkelijk worden gevangen. Nestjongen krijgen de eerste drie dagen kleine en zachte prooien aangeboden (o.a. bladluizen) om daarna over te schakelen op grotere en hardere prooien (o.a. vliegen, haften, sprinkhanen, vlinders en kevers).

### Bedreiging

De gele kwikstaart staat op de Rode lijst (gevoelig) en is gevoelig voor intensivering van het graslandgebruik en verlies aan kleinschalige gevarieerde beheervormen.

### Beleid

De soort maakt onderdeel uit van verschillende beleidsprogramma's, en is een doelsoort voor de Ecologische hoofdstructuur en het gesubsidieerde weidevogelbeheer.

### Verspreiding

De soort komt in grote delen van Laag Holland nauwelijks voor en de verspreiding is vanwege de biotoopkeuze geheel afwijkend van de andere weidevogels. De belangrijkste gebieden voor gele kwikstaarten vormen de bollengebieden van de Vennewaterspolder, de Groot-Limmerpolder, de Schermer en de Polder Beschoot. Hier komen dichtheden voor van meer dan 10 paar per 100 hectare. Verder komt de soort nog relatief veel voor in extensieve graslanden langs de IJsselmeerkust (Marken en De Nes). Vermoedelijk

houdt dit verband met het grote aanbod van muggen langs het IJsselmeer. De dichtheid is hier tegenwoordig wel lager dan in de bollengebieden. Buiten de genoemde gebieden komt de soort zeer verspreid voor in maïs- en andere bouwlandpercelen.

### Aantallen

De totale broedpopulatie in Laag Holland wordt tussen de 400 en 550 paar geschat. Dit is ongeveer 10% van de totale populatie die in Noord-Holland broedt.

### Trends

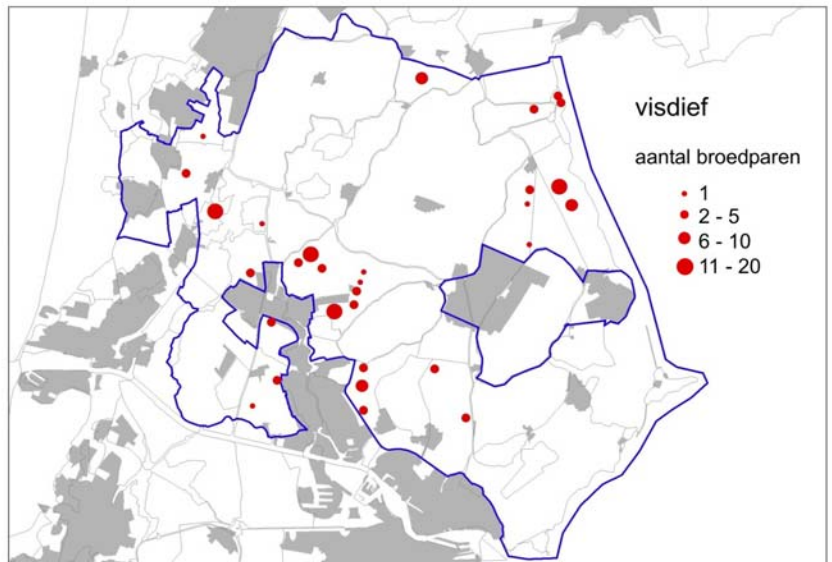
Alhoewel de aantallen gele kwikstaarten in Laag Holland onderhevig zijn aan enige fluctuatie is een duidelijke negatieve trend te ontdekken. Na het piekjaar 1996 neemt de soort gemiddeld met ruim 7% per jaar af, wat zeer fors is.

Als oorzaken van de afname in graslandgebieden worden vooral genoemd het te intensieve graslandgebruik in combinatie met verregaande ontwatering en het gebruik van onkruidbestrijdingsmiddelen. Graslanden zijn hierdoor minder kruidenrijk geworden en de vegetatiestructuur is te uniform. Waarschijnlijk heeft dit grote gevolgen voor het voedselaanbod.





*Figuur 3.18. De gele kwikstaart broedt tegenwoordig vooral in akkers waar bollen worden geteeld (linksonder, rechtsonder). De oorspronkelijke biotoop van de gele kwikstaart bestaat uit graslanden met een korte vegetatiestructuur in de zomer, met hier en daar hoge pollen met gras of kruiden die als zangpost fungeren (boven). Deze graslanden komen vooral voor in natte, niet of weinig bemeste hooilanden of in voorbeweid land. Het graslandbiotoop vertoont vaak grote overeenkomst met het kempfaan- en watersnip biotoop (zie biotoop zomertaling en kempfaan).*



## VISDIEF

*De visdief behoort in Laag Holland tegenwoordig tot de groep van zeldzame weidevogels. De soort is sinds 1992 achteruitgegaan en komt in het Nationaal Landschap alleen nog in kleine kolonies voor. Grote kolonies komen nog wel aan de rand van Laag Holland voor (Kinseldam) of op geïsoleerde locaties in het IJsselmeer en de Waddenzee.*

### Leefgebied

De Visdief is een soort van spaarzaam begroeide terreinen. In het veenweidegebied wordt graag gebreed op extensief beweid land en in schrale, laagproductieve hooilandjes met reukgras en zwarte zegge die laat in het jaar worden gemaaid (juli-augustus). De soort heeft deels dezelfde biotoopkeuze als de kluut. Een belangrijk verschil met de kluut is dat de voedselgebieden op enige afstand (tot 10 kilometer) van de broedkolonies kunnen liggen. Hierdoor broeden Visdieven ook op plaatsen die voor kluten ongeschikt zijn, zoals graslanden, bollenvelden en platte grinddaken.

### Voedsel

In het kustgebied foerageren visdieven vooral op visjes, garnalen en krabbetjes. In de veenweidegebieden bestaat het voedsel vooral uit visjes, maar ook uit insecten en hun larven. Er wordt gefoerageerd boven allerlei sloten en brede wateren.

### Bedreiging

De visdief staat op de Rode Lijst (kwetsbaar) en is in het veenweidegebied kwetsbaar voor vermesting en vroeg maaien (voor half juli).

### Beleid

De visdief staat op de Vogelrichtlijn (art. 4.2) en broedkolonies in het IJperveld, Varkensland en Oostzanerveld vormen onderdeel van de Natura 2000 instandhoudingsdoelstellingen. De soort is onderdeel van beleidsprogramma's, o.a. als doelsoort binnen de Ecologische hoofdstructuur, Robuuste verbindingzone en subsidies voor het natuurbeheer.

### Verspreiding

In Laag Holland broeden visdieven in kolonies van 2 tot 20 paar. Net als bij de kluut zijn er ook wat solitaire

paren. De grootste kolonies bevinden zich in de Hempolder bij Akersloot, het Wormer- en Jisperveld en Polder de Zeevang. Kleinere kolonies zijn onder andere aangetroffen in de Krommenieër Woudpolder, Polder Westzaan, Kalverpolder, Polder Oostzaan en Polder Mijzen. Het merendeel (70%) van de Visdieven broedt in natuurgebieden.

### Aantallen

In Laag Holland werd in 2006 144 paar Visdieven geteld. Dat aantal is maar een fractie (2%) van het aantal broedparen in Noord-Holland.

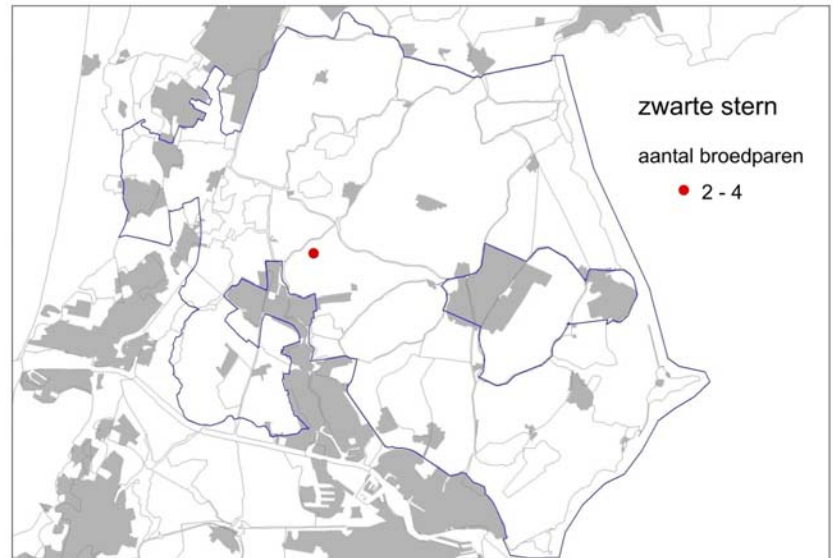
### Trends

De visdief is een echte pioniersoort die bij een ongunstige voedselsituatie kilometers verder op kan broeden. In de veenweiden van Laag Holland is de soort zeer sterk achteruitgegaan. Sinds 1992 wordt de achteruitgang hier op meer dan 80% geschat. De broedparen zijn waarschijnlijk nog wel in de provincie aanwezig maar verplaatst naar nieuw ontstane kolonies. Zo is er een grote kolonie ontstaan op de Kinseldam, een natuurbouwproject in het IJmeer voor de kust van Waterland Oost (1.050 paar in 2006). Inmiddels nemen de aantallen door verrijging hier weer af. Voor de kust van Medemblik ligt het natuurontwikkelingseiland De Kreupel waar eveneens een zeer grote visdiefkolonie is ontstaan (4.100 paar in 2006). Op De Kreupel wordt de vegetatie beheerd om verrijging te voorkomen.





*Figuur 3.19. Vindiefjes broeden vooral op grasland die in mei en juni een zeer korte structuur bezitten (boven, onder), maar niet al te nat zijn. Deze graslanden worden niet of nauwelijks bemest, zijn weinig productief en worden laat gemaaid (eind juli) of worden voorbeweid (tot eind april) of licht doorbeweid.*



## ZWARTE STERN

*De zwarte stern behoort tot de moerassterns: soorten die vooral in moerasgebieden in het binnenland broeden. In Noord-Holland broedt de soort op nestvlotjes, in veenplassen en verlandende petgaten en sloten van moeras- en veenweidegebieden.*

### Leefgebied

Van nature broedt de zwarte stern op drijvende waterplanten (met name krabbenscheer en drijvende wortelstokken van gele plomp en waterlelie) en op slijkige randen met biezen. Het nest bevindt zich vrijwel altijd in het water op wortelstokken, drijfhout, veenbanken en dergelijke. De soort maakt tegenwoordig vooral gebruik van speciaal uitgezette nestvlotjes. In Laag Holland bestond het natuurlijke broedgebied vroeger uit extensieve graslanden met wat bredere slijkige en venige randen langs greppels en slootkanten, vaak begroeid met ruwe vies.

### Voedsel

Het voedsel bestaat hoofdzakelijk uit vliegende insecten die zowel boven het water, in bloemrijke rietlanden en ruigten en boven kruidrijke wei- en hooilanden worden verzameld. Daarnaast worden uit het water allerlei visjes en kleine waterdieren (o.a. insecten) gevangen.

### Bedreiging

De zwarte stern staat op de Rode lijst (bedreigd) en wordt bedreigd door eutrofiering van het oppervlaktewater (vertroebeling), verdroging (wegvallen jonge verlanding) en verslechterde voedselcondities in het grasland en de oevers. De soort is ook gevoelig voor recreatie. De achteruitgang van de zwarte stern heeft ook te maken met de voortschrijdende intensivering van de landbouw. Hierdoor zijn vochtige, bloemrijke hooilanden en kruidrijke slootkanten waarboven de

vogels op insecten foerageren, grotendeels verdwenen. Daarnaast heeft de soort heldere wateren nodig om vis te bemachtigen. Door vertroebeling van het water en het verdwijnen van bloemrijke hooilanden en slootkanten kan de soort zich in Laag Holland tegenwoordig nog maar nauwelijks handhaven. Bij het uitblijven van een kwaliteitsverbetering van het voedselbiotoop dreigt de soort in de toekomst uit Laag Holland te verdwijnen.

### Beleid

De soort is onderdeel van diverse beleids- en herstelprogramma's en is o.a. doelsoort voor de Ecologische Hoofdstructuur, het landelijk beschermingsplan Moerasvogels en subsidieregelingen voor beheer.

### Verspreiding

De soort komt in Laag Holland momenteel nog maar op één locatie tot broeden, namelijk in het Wormer- en Jisperveld. Tussen 1980 en 1990 broedde de zwarte stern nog in klein aantal in de Eilandspolder, Polder Oostzaan, het Ijperveld, Varkensland en in Waterland Oost. Deze gebieden zijn inmiddels verlaten.

### Aantallen

Er waren in 2006 nog slechts vier broedparen in het westelijk deel van het Wormer- en Jisperveld aanwezig (natuurgebied). In Noord-Holland is dit de enige zwarte sternkolonie die buiten de Vechtstreek voorkomt.

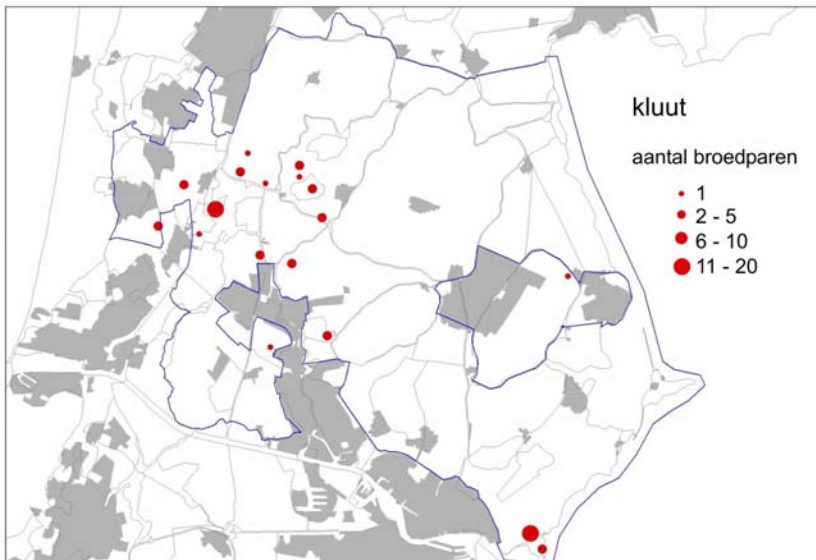
### Trends

De zwarte stern is de afgelopen decennia zeer sterk in aantal afgenomen. De soort is in Laag Holland zo bedreigd dat hij als broedvogel uit het Nationaal Landschap zal verdwijnen indien er geen gerichte maatregelen worden genomen ten aanzien van de voedselcondities.





*Figuur 3.20. Het huidige broedbiotoop van zwarte stern is vooral kunstmatig en bestaat uit vlotjes met wat graspollen (rechtsonder, Vechtplassen). Het oorspronkelijke biotoop in Laag Holland bestond rond 1970 uit grasland met een korte structuur waar slikkige plekken voorkwamen (boven, linksonder). Er werd gebroed op de kale modderbodem, modderplekken met ruwe bies of in grasland met kale plekken.*



## KLUUT

*De kluut behoort in Laag Holland tot de zeldzame broedvogels. De soort broedt vooral in kleine kolonies en kan droogvallende sloten, permanente plas-dras terreinen en kleine plasjes snel koloniseren.*

### Leefgebied

Kluten zijn vogels van spaarzaam begroeide pioniermilieu, zoals kale zandplaten, slikkige terreinen op kwelders, opspuiterreinen, natuurbouwprojecten en (licht brakke) slikkige sloten in het binnenland. Een belangrijke voorwaarde voor het broedgebied is de aanwezigheid van ondiep water met slikkige randen en voldoende dierlijke prooien. Het nest wordt in de omgeving van ondiep water en slik gebouwd, zowel op het slik zelf als tussen de vegetatie. Soms wordt er gebroed op aangespoeld materiaal of op platliggende rietstengels.

De soort is een echte opportunist en kan geschikte broedgebieden snel koloniseren, maar ook weer snel verlaten als deze minder geschikt worden. Hierdoor fluctueren de aantallen sterk.

### Voedsel

Kluten eten kleine, ongewervelde dieren die ze met hun opgewipte snavel uit ondiep water en slik zeven.

### Bedreiging

De kluut is thans niet bedreigd. De soort is lokaal wel gevoelig voor het wegvallen van geschikt broed- en foerageergebied, en verhuist dan kilometers verder naar geschiktere gebieden. De aan of afwezigheid van brede slikranden en ondiep water bepaalt of de soort in een gebied gaat broeden of juist verdwijnt.

### Beleid

De soort maakt onderdeel uit van verschillende beleidsprogramma's, o.a. als doelsoort voor de Ecologische hoofdstructuur en subsidieregelingen voor het weidevogelbeheer.

### Verspreiding

In Laag Holland broeden kluten in kleine kolonies van 2 tot 20 paar en op een op een aantal locaties zelfs alleen in losse paren. De grootste kolonies zijn aange troffen in de Hempolder bij Akersloot en de Kinsel bij Durgerdam. De overige kolonies liggen in de Castricumerpolder, Groot-Limmerpolder, Schermer, Ei-

landspolder, Graftermeer, Wormer- en Jisperveld, Enge Wormer en Polder IJdoorn.

### Aantallen

Het totaal aantal broedparen in Laag Holland wordt in de graslandgebieden op 70 paar geschat. Het overgrote deel (80%) van deze kluten broedt in natuurgebieden.

In de Kinsel en op de Kinseldam broeden de laatste jaren tussen de 50-100 paren, ongeveer 5,5-11% van de Noord-Hollandse populatie.

### Trends

Er is sinds 1990 geen duidelijke trend in Laag Holland aanwezig. De aantallen zijn onderhevig aan sterke fluctuaties, wat te maken heeft met de (tijdelijke) aanwezigheid van geschikt broedbiotoop. Zodra er opgespoten terrein (zand met natte plassen) of sloten met brede slikranden (klei en veen) voorhanden zijn, neemt de populatie toe. Tussen 1970-1989 broedden er nog tientallen paren in de Beemster en het noordelijk deel van de Schermer. Deze broedgebieden zijn inmiddels vrijwel geheel verlaten, omdat de sloten ongeschikt zijn geworden als voedselbiotoop.





*Figuur 3.21. Het broedbiotoop van de kluut bestaat uit slijkige plekken met ondiep water en een korte grasvegetatie (boven, linksonder). Het nest wordt gebouwd op het slijk of op modderige plekken langs slootranden met een zeer korte vegetatie (rechtsonder).*