



EEN TEELT OP DRIFT

7 jaar milieubelastende *lelieteelt* in Westerveld

Stichting
BALLENBOOS

Stichting **BOLLENBOOS**

DE STICHTING BOLLENBOOS is een initiatief van burgers uit de gemeente Westerveld. Zij zet zich in om de schadelijke gevolgen van de lelieteelt voor mens en milieu te beperken

UITGAVEN OVER LELIETEELT

- Schone Schijn; informatie over de nadelen van de lelieteelt in Westerveld;
Uitgave Stichting Bollenboos, Westerveld, voorjaar 2003.
- Land van de reizende bol;
Uitgave Milieufederatie Drenthe, november 2002.
- Op weg naar een duurzame bollenteelt;
Uitgave van de 12 milieufederaties en de Stichting Natuur en Milieu; augustus 2003.
- Droog - Droger - Gedogen;
Uitgave Stichting Bollenboos, Westerveld 2004.
- Jaarlijkse Nieuwsbrieven;
Uitgave Stichting Bollenboos, Westerveld.

(ZIE OOK WWW.MFDRENTHE.NL)

Een teelt op drift

Milieubelastende lelieteelt in Westerveld

Vooraf

De Stichting Bollenboos spant zich sinds 2001 in om de bevolking van de gemeente Westerveld te informeren over de risico's van de lelieteelt. Het gaat daarbij in de eerste plaats om de risico's voor de gezondheid als gevolg van het overvloedige gebruik van bestrijdingsmiddelen. Ook beïnvloedt de lelieteelt de structuur en de kwaliteit van de bouwgrond nadelig.

De afgelopen jaren heeft de Stichting Bollenboos tal van persberichten, brochures en nieuwsbrieven uitgegeven. Op de website van Milieu Federatie Drenthe zijn deze uitgaven in te zien (zie www.mfdrenthe.nl. klik op natuur en milieugroepen). Vooral omwonenden van lelieakkers zijn geïnformeerd over het werk van Bollenboos.

In de gemeente Westerveld wordt jaarlijks op gemiddeld 40 akkers lelies geteeld. Totaal gaat het daarbij om ongeveer 200 hectare lelies per jaar waarbij de locatie van de akkers regelmatig wisselt. Deze akkers worden ieder jaar door de Stichting Bollenboos geïnventariseerd.

Voor u ligt het resultaat van 7 jaar inventariseren van de lelieakkers in de gemeente Westerveld. In deze uitgave zijn 6 kaarten opgenomen die achtereenvolgens beeldende informatie geven over:

- de ligging van de lelievelden in de gemeente,*
- de velden die grenzen aan burgertuinen,*
- de ligging van de velden op de historische essen,*
- de ligging van de velden ten opzichte van de waterlopen,*
- en de ligging van de leliepercelen ten opzichte van de Nationale Parken,*
- het aantal percelen waarop gedurende meerdere jaren lelies zijn geteeld.*

De Stichting Bollenboos pleit voor een beperking van deze teelt in de nabijheid van burgerwoningen en van kwetsbare natuurgebieden. Op de overzichtelijke kaarten is te zien hoe dicht veel lelievelden liggen bij de tuinen van burgers en bij kwetsbare natuurgebieden.

*Namens Stichting Bollenboos
Westerveld, najaar 2007*

Een teelt op drift

Aantal *hectares* *lelievelden* in de gemeente Westerveld (2001 t/m 2007)

De Stichting Bollenboos heeft de afgelopen jaren de *lelievelden* in de gemeente Westerveld geïnventariseerd. Hierdoor is bekend wat de precieze omvang is van de *lelieteelt* in Westerveld in de periode 2001 tot en met 2007. Het aantal percelen en het aantal *hectares* zijn ieder jaar in kaart gebracht. Ook is duidelijk op welke grondsoort en onder welke omstandigheden *lelies* worden geteeld.

Jaarlijks wordt er gemiddeld op 40 percelen *lelies* geteeld met een gezamenlijke oppervlakte van ongeveer 200 *hectare*.

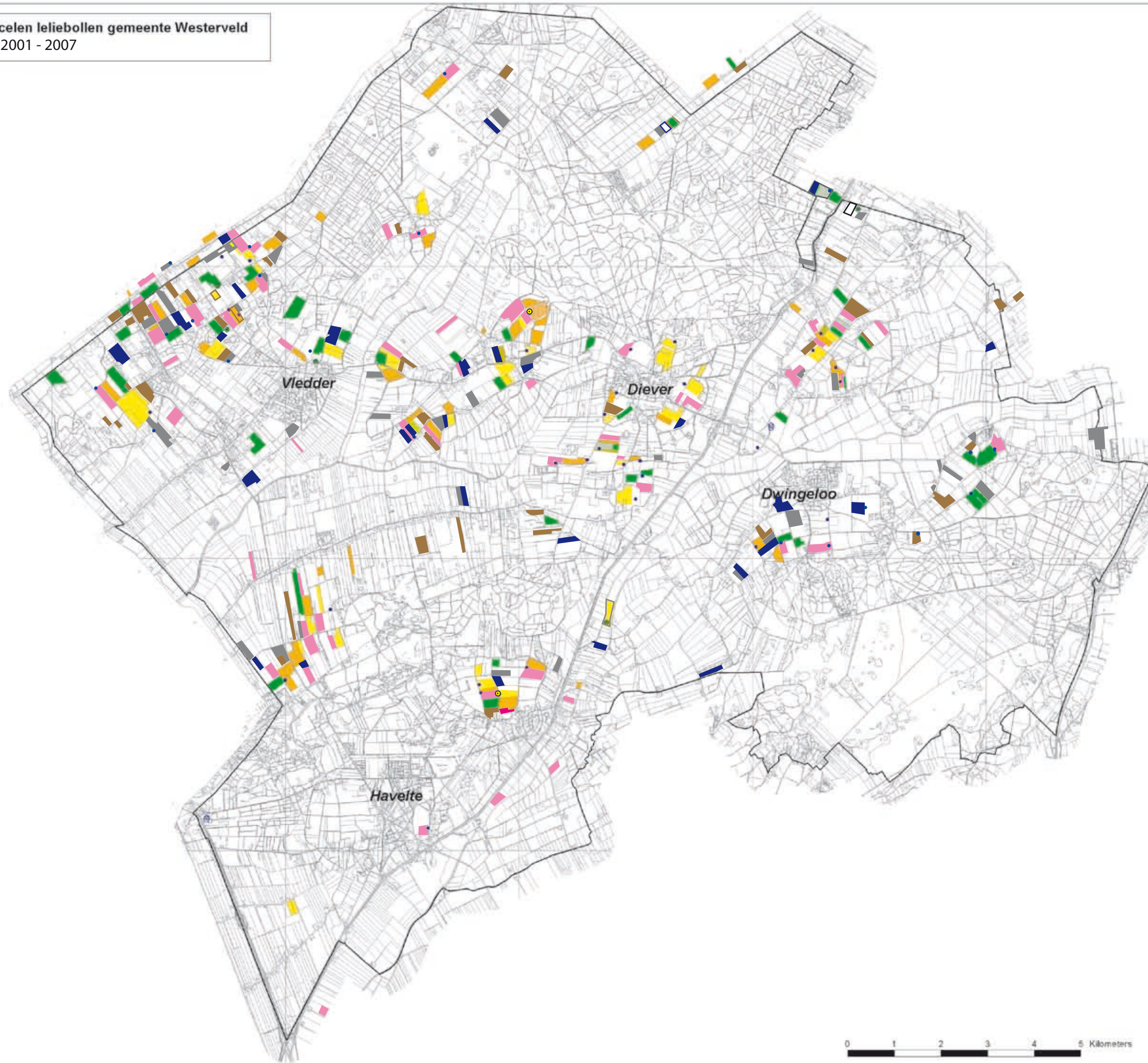
Allereerst valt de verspreide ligging rond de dorpen op. Vervolgens blijkt dat bij hoger gelegen percelen en vooral op de essen pompputten zijn geslagen voor het beregenen van de *lelievelden* met grondwater. Ten slotte is er sprake van enige concentratie van *leliepercelen* nabij de bedrijven van de contracttelers die wonen in de gemeente Westerveld.

Op basis van de inventarisaties is de volgende indeling gemaakt in percelen waarop van 2001 tot en met 2007 *lelies* zijn geteeld

- percelen kaart A
- percelen nabij erven en tuinen kaart B
- percelen op esgronden kaart C
- percelen gelegen aan waterlopen kaart D
- percelen nabij natuurgebieden kaart E
- percelen waarop meerdere keren is geteeld kaart F

Kaart
A





Legenda

- spoelplaats
 - voormalige spoelplaats
 - pompstation
 - grondwaterput
- Leliepercelen (jaar van teelt)
- 2001
 - 2002
 - 2003
 - 2004
 - 2005
 - 2006
 - 2007

Kaart A

Het aantal hectares lelievelden in de gemeente Westerveld (2001 t/m 2007)

2001: 172 hectare (33 percelen)
2002: 204 hectare (41 percelen)
2003: 245 hectare (41 percelen)
2004: 224 hectare (39 percelen)
2005: 185 hectare (41 percelen)
2006: 218 hectare (43 percelen)
2007: 206 hectare (38 percelen)

Omwonenden *maken zich zorgen over hun gezondheid*

Overzicht van de *leliepercelen* die grenzen aan *erven* en *tuinen*

Veel lelievelden grenzen aan particuliere erven en tuinen. In de afgelopen 7 jaar betreft dit 71 percelen. Elk jaar levert de lelieteelt diverse klachten op van bewoners van deze percelen. Bewoners maken zich zorgen over de bruikbaarheid van groente en fruit uit eigen tuin, omdat zij zien dat bij het spuiten de chemische middelen verwaaien. Ook stoort men zich aan de weeïge lucht die na het gebruik van bestrijdingsmiddelen rond het huis hangt. De bewoners maken zich zorgen want ze weten niet met welk middel er gespoten is en welke consequenties dit heeft voor hun gezondheid. Bewoners hebben geconstateerd dat het geen uitzondering is, dat bestrijdingsmiddelen worden gespoten ook bij een windkracht van drie of hoger. Het gevolg is dat er meer verwaaiing optreedt. Omwonenden worden vooraf niet gewaarschuwd en op geen enkele manier geïnformeerd over de eventuele gevolgen. Op deze manier groeit de weerzin tegen de lelieteelt in hun omgeving.

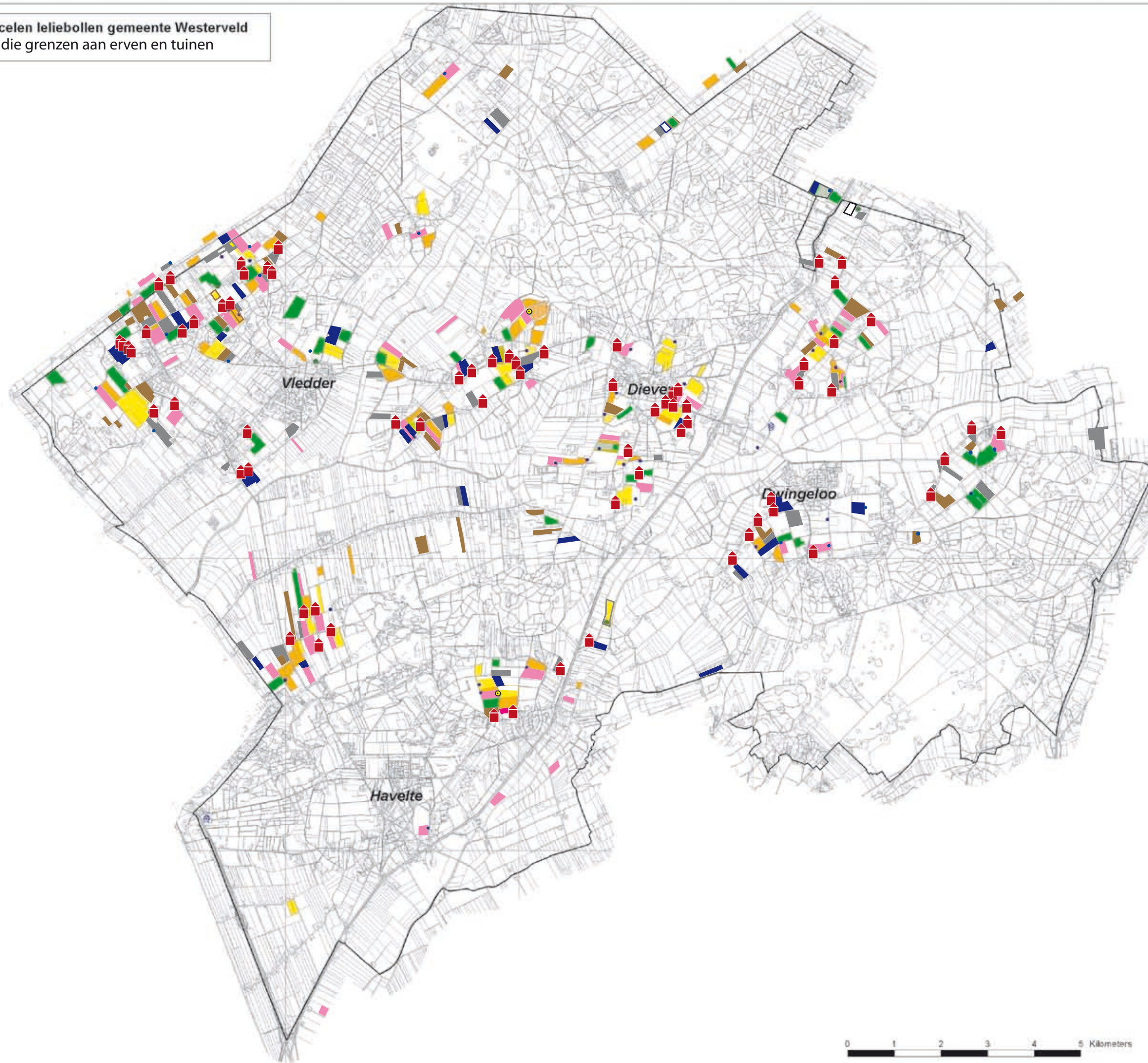
De Stichting Bollenboos vindt dat de lelietelers vroegtijdig met de bewoners moeten overleggen omtrent de inrichting van de teelt (zoals de breedte van de bufferzone) en het tijdstip en frequentie van de bespuitingen.

Een ander aspect is het geluid van de pompinstallaties voor de beregening van de lelievelden. Om het water voor de beregening op te pompen worden vaak oude tractoren gebruikt die uren achtereen draaien, soms tot laat in de avond. Door de aanschaf van geluidsarme pompinstallaties kan veel ergernis voorkomen worden.

Kaart
B



Overzicht percelen leliebollen gemeente Westerveld
Leliepercelen die grenzen aan erven en tuinen



Legenda

- spoelplaats
 - voormalige spoelplaats
 - pompstation
 - grondwaterput
- Leliepercelen (jaar van teelt)
- 2001
 - 2002
 - 2003
 - 2004
 - 2005
 - 2006
 - 2007
- Tuinen en erven

Kaart B

Particuliere tuinen en erven in de gemeente Westerveld die direct grenzen aan lelievelden
Het totaal aantal in de jaren 2001 t/m 2007 bedraagt 71.

Bollenteelt op *cultuurhistorische gronden* niet verantwoord

Overzicht van de *lelieteelt* op de *essen*

Een groot deel van de lelieteelt in de gemeente Westerveld vindt plaats op de essen. Het betreft de afgelopen jaren maar liefst 83 percelen op de voor het Drentse landschap zo kenmerkende fraaie essen van de gemeente Westerveld.

Vooraf door de bewerking van de percelen bij de oogst en bij de afvoer van de bollen, treedt er veel schade op aan de structuur van de esgronden. Om de bollen te beschermen worden enkele centimeters van de bouwgrond meegeogst en afgevoerd naar de spoelplaatsen. Later wordt de spoelgrond teruggebracht, vaak naar de laagste gedeelten in de percelen, waardoor er een egaliserend effect optreedt.

Op deze manier verdwijnen geleidelijk de karakteristieke rondingen van de essen. Dit betekent een forse inbreuk op de oorspronkelijke bodemopbouw en de eventueel aanwezige archeologische waarden. Het gevolg is dat de cultuurhistorische waarde van de essen in Zuid-West Drenthe ernstig wordt aangetast.

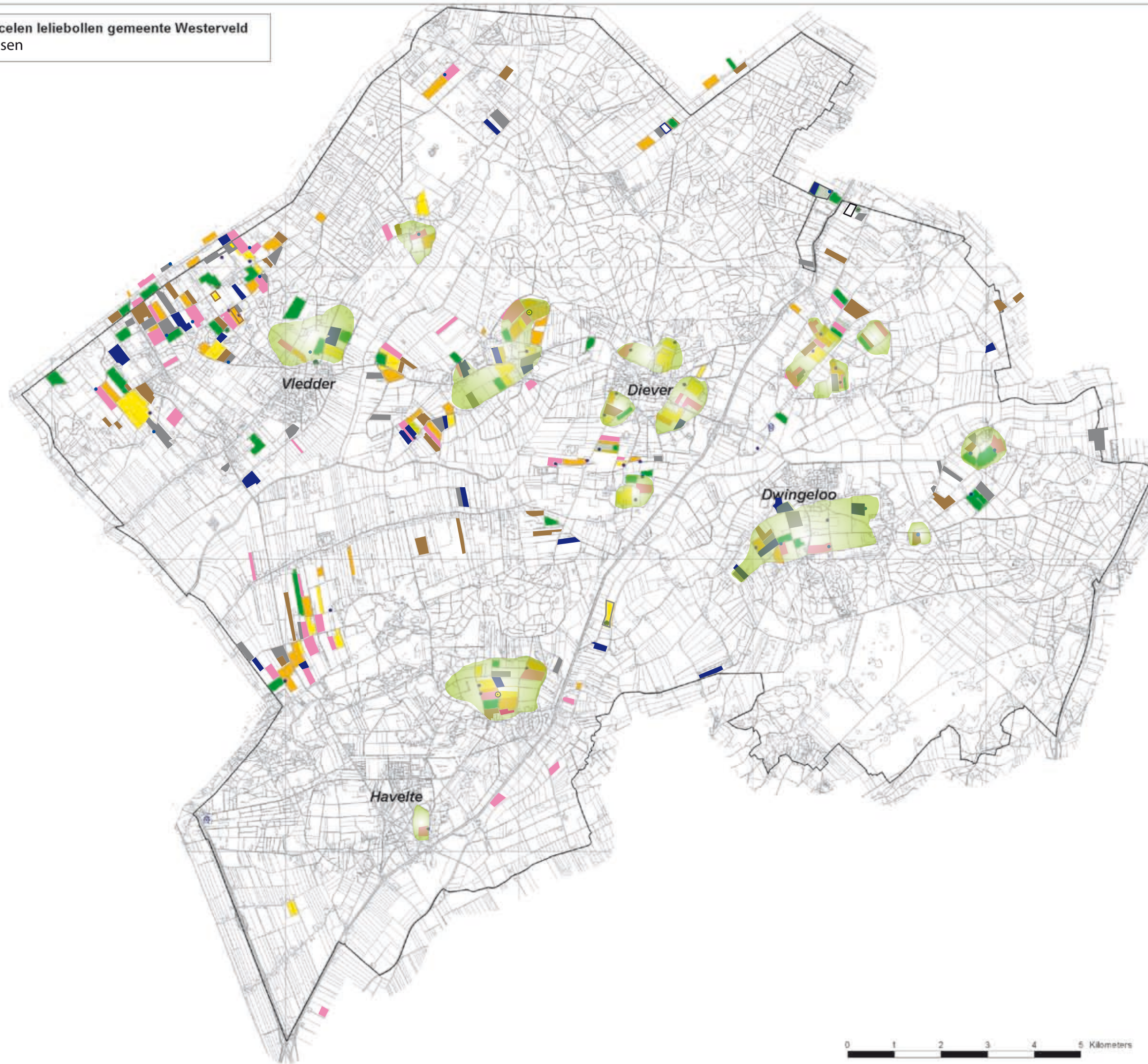
Op de relatief hooggelegen essen is geen oppervlaktewater beschikbaar, waardoor voor de beregening gebruik wordt gemaakt van grondwater. Het grondwater wordt uit diepe grondwaterputten opgepompt. De gevolgen van het onttrekken van grondwater voor de lelieteelt voor de andere gewassen op de essen en voor de aangrenzende droogtegevoelige natuurgebieden zijn onvoldoende bekend. Per gebied zullen deze gevolgen verschillend zijn.

De Stichting Bollenboos vindt het niet verantwoord dat bollenteelt op de cultuurhistorisch waardevolle esgronden plaatsvindt. Zij heeft er bij de gemeente Westerveld op aangedrongen om in het bestemmingsplan buitengebied op te nemen dat op de esgronden geen lilies meer kunnen worden geteeld. In het jargon van het bestemmingsplan betekent dit dat Bollenboos pleit voor een restrictief gebiedenbeleid.

Kaart
C



Overzicht percelen leliebollen gemeente Westerveld
Teelt op de essen



Legenda

- spoelplaats
 - voormalige spoelplaats
 - pompstation
 - grondwaterput
- Leliepercelen (jaar van teelt)
- 2001
 - 2002
 - 2003
 - 2004
 - 2005
 - 2006
 - 2007
 - Essen, waarop 83 percelen

Kaart C

Aantal historische essen in de gemeente Westerveld waarop lelies zijn geteeld
Er is de afgelopen jaren op 21 essen lelies geteeld. Het betreft in totaal 83 percelen.

Lelieteel bedreigt watergangen

Overzicht van de *leliepercelen* die grenzen aan *waterlopen*

De lelies die worden geteeld op de lager gelegen percelen in de gemeente Westerveld grenzen vaak aan de waterlopen van het Waterschap "Reest en Wieden". In totaal grenzen 105 percelen direct aan waterlopen.

Op de kaart is te zien dat de afvoer van deze waterlopen plaatsvindt op het stroomgebied van de Oude Vaart en de Noordlake. Ook vindt veel afvoer plaats op het bekenstelsel van de Vledder- en Wapserveense Aa.

Water dat van de lievalden afspoelt en verontreinigd is met bestrijdingsmiddelen kan in de openbare waterlopen terecht komen.

Daarnaast is ook inwaaiing van bestrijdingsmiddelen in het water mogelijk. Vooral na zware regen- en onweersbuien wordt er van de percelen, die vaak naar de waterlopen afhellen, water afgespoeld naar de waterlopen. In het kader van de "Wet Verontreiniging Oppervlaktewater" is extra controle bij deze percelen op zijn plaats. De Stichting Bollenboos vindt dat het hanteren van brede bufferzones tussen de lievalden en de waterleidingen noodzakelijk is. Tevens vindt Bollenboos het gewenst dat, net als in de provincie Friesland, wordt onderzocht wat de gevolgen zijn van het gebruik van bestrijdingsmiddelen voor de kwaliteit van het grondwater.

Diverse percelen op de rand van beekdalen of op de veldgronden worden gedraineerd voorafgaand aan de teelt met lelies. Onderzoek heeft uitgewezen dat dit leidt tot extra waterafvoer en verdroging. In het bestemmingsplan buitengebied van de gemeente Westerveld is voor drainage in diverse gebieden een aanlegvergunning vereist. Van handhaving door de gemeente is in veel gevallen helaas geen sprake.

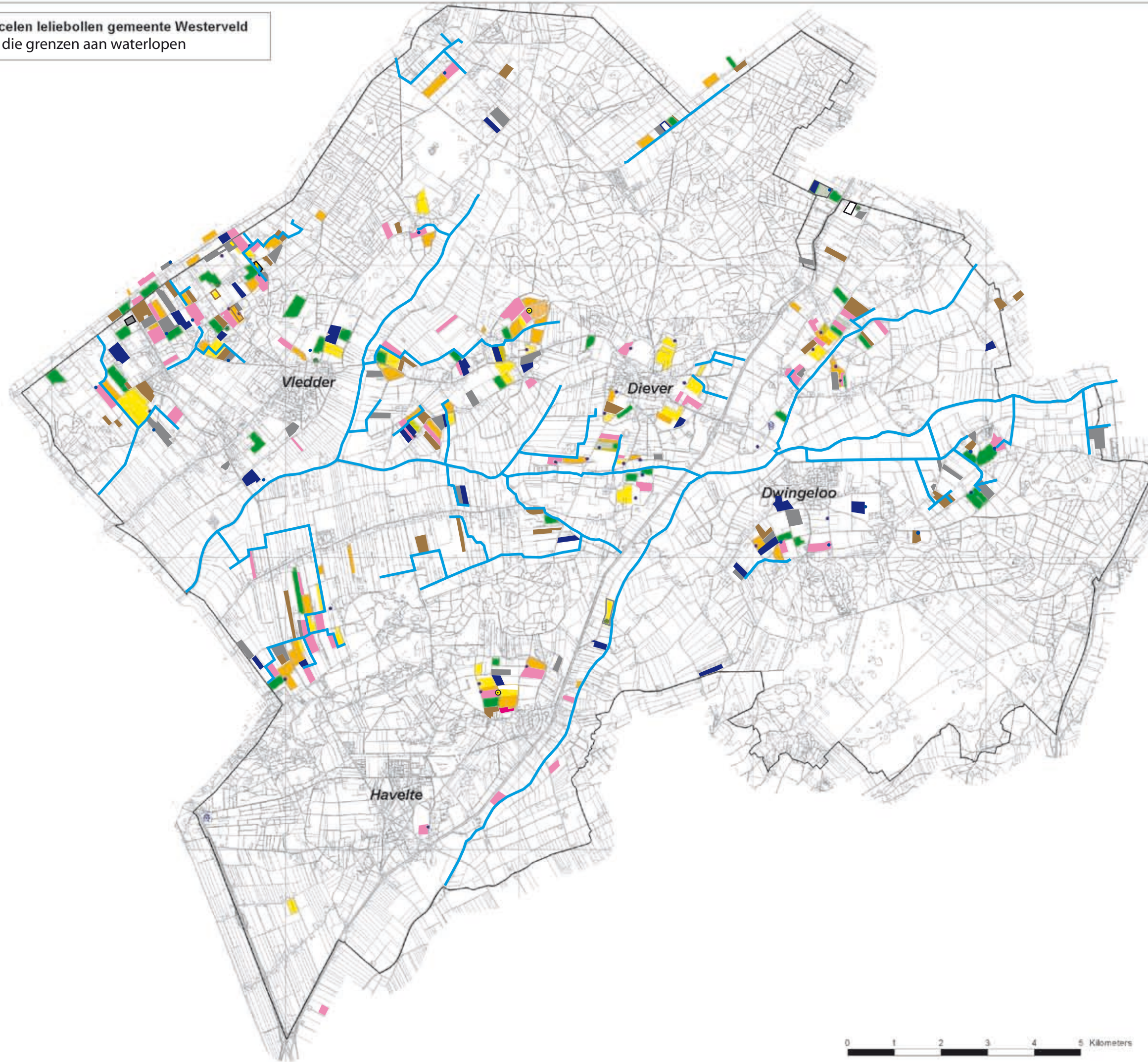
Uit de diverse waterlopen wordt met toestemming van het waterschap oppervlaktewater onttrokken voor de beregening van de lievalden.

De Stichting Bollenboos vindt het onttrekken van water aan het oppervlaktewater beter dan het gebruik van water uit diepe grondwaterputten. Onttrekking door middel van grondwaterputten vergroot de kans op verdroging.

Kaart
D



Overzicht percelen leliebollen gemeente Westerveld
Leliepercelen die grenzen aan waterlopen



Legenda

- spoelplaats
 - voormalige spoelplaats
 - pompstation
 - grondwaterput
- Leliepercelen (jaar van teelt)
- 2001
 - 2002
 - 2003
 - 2004
 - 2005
 - 2006
 - 2007
 - Watergang

Kaart D

Aantal waterlopen direct grenzend aan de lilieteelt in de gemeente Westerveld
In totaal voerden de afgelopen 7 jaar 105 lilielpercelen hun oppervlaktewater af naar een beek of kanaaltje. Het betreft het beekdalenstelsel van de Vledder Aa, de Wapserveense Aa en de Oude Vaart met Noord-lake.

Bollenboos: geen lelieteelt bij kwetsbare natuurgebieden

Overzicht van de *lelieteelt* nabij de *Nationale Parken*

Kaart
E

Het gebied in de gemeente Westerveld waar lelies worden geteeld ligt tussen drie grote natuurgebieden. Deze gebieden hebben alle drie een beschermde status als "Natura 2000" gebied en twee ervan zijn aangewezen als Nationaal Park. Samen met de aangrenzende natuurgebieden vormen zij de zogenaamde ecologische hoofdstructuur van het gebied. In het tussenliggende gebied zijn ecologische verbindingzones aangewezen, die voor de instandhouding en de versterking van de natuurwaarden van grote betekenis zijn. Het beekdalenstelsel van de Vledder- en Wapserveense Aa speelt hierbij een prominente rol.

In het Provinciaal Omgevingsplan is aangegeven dat een groot deel van het gebied als verdroogd kan worden aangemerkt. Het Waterschap "Reest en Wieden" is belast met deze problematiek en voert plannen uit die leiden tot een verhoging van de grondwaterstand. Het blijkt echter een weerbarstige materie, want slechts in enkele gebieden heeft dit tot nu toe geleid tot de daadwerkelijke beoogde verhoging van de grondwaterstand.

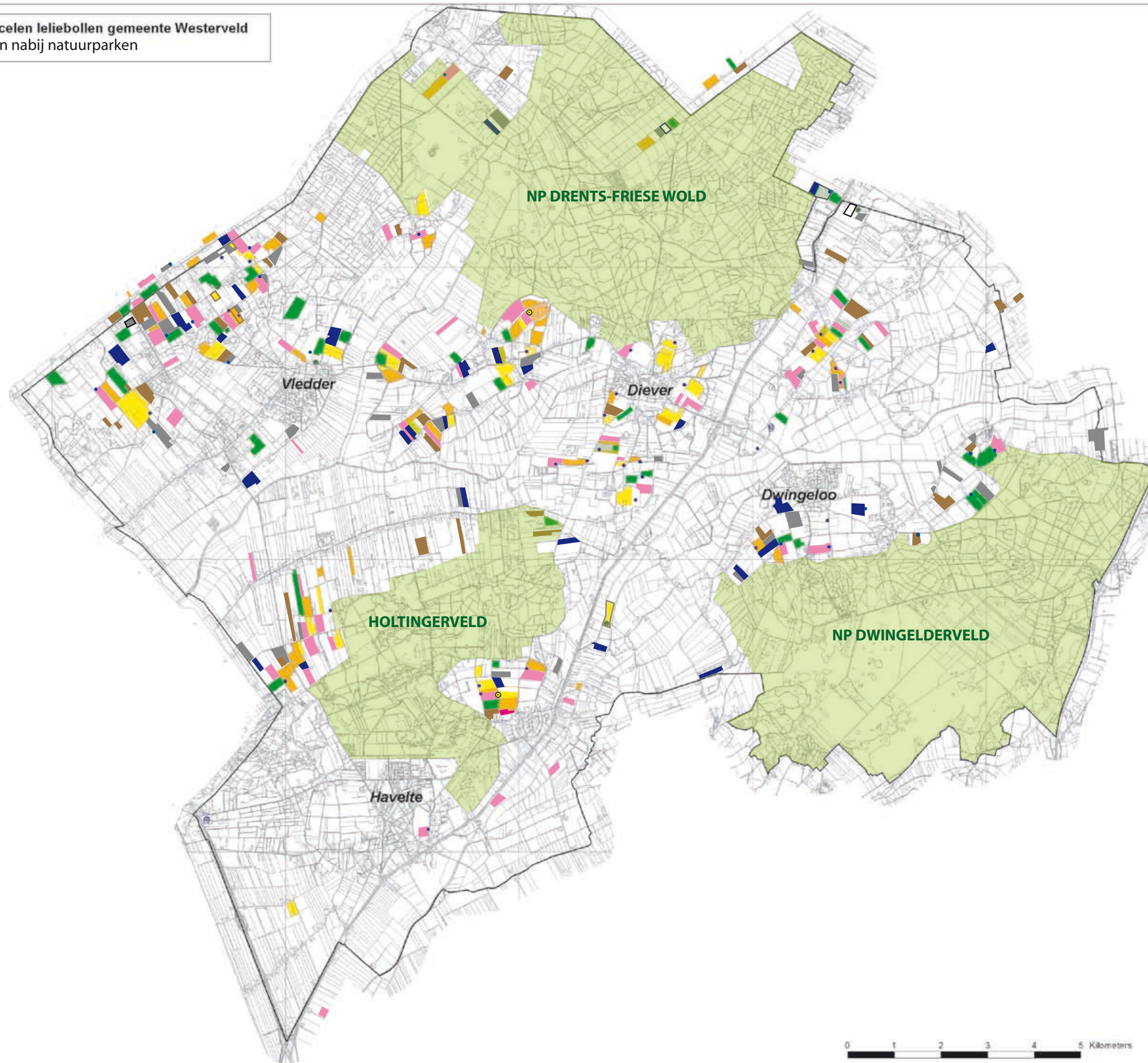
De afgelopen jaren zijn op een aantal plaatsen in de randzone van de Nationale Parken lelies geteeld. Dit leidt tot inwaaiing van bestrijdingsmiddelen op plaatsen waar deze percelen direct grenzen aan deze beschermde gebieden. De Stichting Bollenboos vindt dat een ruime bufferzone hier vereist is.

Ook zijn er in de randzones van de Nationale Parken grondwaterputten geslagen voor beregening van de lieldvelden. Er liggen zelfs negen van deze putten in de randzone van het Nationaal Park Dwingelderveld, op 200 tot 300 meter van de begrenzing van het park. Deze grondwateronttrekkingen geven zeker in droge zomers reden tot grote zorg vooral omdat deze gebieden al extra verdroogd zijn als gevolg van te diepe ontwatering. De Stichting Bollenboos pleit voor het koppelen van grondwaterputten aan een restrictief vergunningenbeleid.

Omdat aan een minimaal beschermingsniveau van deze gekwalificeerde, kwetsbare natuurgebieden ten aanzien van milieubelastende teelten niet wordt voldaan, vindt de Stichting Bollenboos het niet verantwoord dat in de randen van deze natuurgebieden bollenteelt plaatsvindt. Er zijn concrete beleidsmaatregelen noodzakelijk om te bereiken dat deze milieubelastende teelt niet langer in de randzone kan plaatsvinden.



Overzicht percelen leliebollen gemeente Westerveld
Lelieteel in/en nabij natuurparken



Legenda

- spoelplaats
 - voormalige spoelplaats
 - pompstation
 - grondwaterput
- Leliepercelen (jaar van teelt)
- 2001
 - 2002
 - 2003
 - 2004
 - 2005
 - 2006
 - 2007
 - Beschermde natuurgebieden

Kaart E

Aantal leliepercelen in de gemeente Westerveld die direct grenzen aan kwetsbare natuurgebieden.
Er zijn de afgelopen jaren lelies geteeld in de zogenaamde randzone van het Nationaal Park Dwingelderveld, het Nationaal Park Drents Friese Wold en het Natura 2000 gebied in Havelte en Uffelte.

Natte grondontsmetting bij lelies extra belastend

Overzicht van *percelen* waarop *herhaaldelijk* is *geteeld*

In de afgelopen zeven jaren zijn er op diverse percelen twee keer lelies geteeld of is er na twee jaren een teelt van tulpen geweest. Een herhaalde teelt heeft daarmee op 46 percelen plaatsgevonden. Er is daarbij meestal sprake van een tussenliggende periode van vijf of zes jaar. Plaatselijk, bij Wapse, aan de Schipslootweg achter Wapserveen, op de Uffelter es en nabij Geeuwenbrug, is herhaling ook geconstateerd na drie of vier jaren en bij uitzondering om de twee jaar. Deze intensivering van de teelt gaf aanleiding tot natte grondontsmetting tegen bodemaaltjes, vooral op de essen rondom Wapse.

Vanaf 2003 tot en met 2006 heeft er op enkele tientallen percelen natte grondontsmetting plaatsgevonden in de late herfst en verspreid in het gebied van Lheebroek tot Vledderveen. Een gunstige ontwikkeling is dat door het gebruik van afrikaantjes in 2006 deze ontsmetting met zeer milieubelastende middelen is beperkt (zie foto achterzijde omslag).

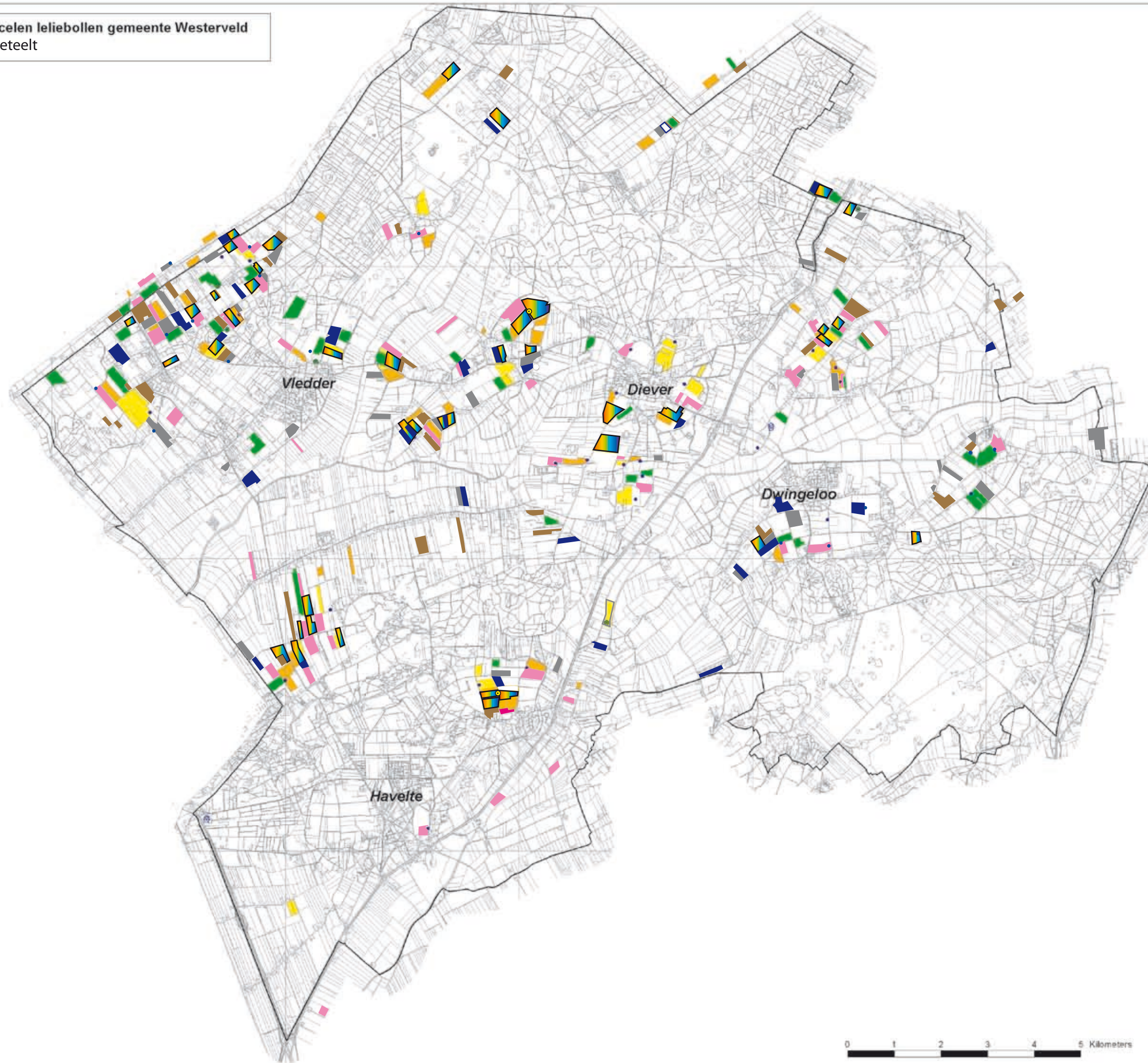
Tot 2002 werd er na lelies vaak gerst of maïs geteeld op de velden. De laatste jaren zie je ook dat er het volgend seizoen aardappelen worden verbouwd.

De spoelgrond wordt steeds vaker teruggebracht naar de lelieakkers. Helaas wordt de spoelgrond nog steeds vooral gebruikt om de laagten in de percelen op te vullen. Hierdoor worden vele glooiingen in het landschap gladgestreken. Door de late oogst tot ver in december, treedt er veel spoorvorming en versmering van de akkers op. Dat leidt onherroepelijk tot structuurbederf en het jaar daarop tot oogstreductie

Kaart
F



Overzicht percelen leliebollen gemeente Westerveld
Herhaalde lilieteelt



Legenda

- spoelplaats
 - voormalige spoelplaats
 - pompstation
 - grondwaterput
- Leliepercelen (jaar van teelt)
- 2001
 - 2002
 - 2003
 - 2004
 - 2005
 - 2006
 - 2007
 - 2001 t/m 2007 teeltherhaling

Kaart F

Aantal percelen in de gemeente Westerveld waarop in de afgelopen jaren meerdere keren lilies zijn geteeld. In totaal zijn er 46 percelen waarop lilies zijn geteeld, zowel in de periode 2001 tot en met 2004 als in de periode 2005 tot en met 2007 (teeltherhaling).

milieubelastende grondontsmetting (met metam-sodium)

2. SAMENSTELLING EN INFORMATIE OVER DE BESTANDDELEN

Scheikundige aard van het preparaat

CAS	Chemical Name	% Weight	EINECS*	Indeling	AICS - Australia*
137-42-8	Metam-sodium	310-510 g/l	205-293-0	C, Xn, N R22-31-34-43-50/53	Present
7732-18-5	Water		231-791-2		Present

* EINECS - EINECS

* AICS - Australia - Inventory of Chemical Substances (AICS)

3. RISICO'S

Belangrijkste risico's

Schadelijk bij opname door de mond.
Schadelijk bij inademing.
Veroorzaakt brandwonden
Vormt giftige gassen in contact met zuren.
Kan overgevoeligheid veroorzaken bij huidcontact
Zeer giftig voor in het water levende organismen; kan in het aquatisch milieu op lange termijn schadelijke effecten veroorzaken
Gebruik van alcoholische dranken kan de schadelijke werking versterken



4. EERSTEHULPMAATREGELEN

Inhalatie	<ul style="list-style-type: none"> • Verwijderen van blootstelling, neerliggen • In de frisse lucht brengen • Bij moeizame ademhaling zuurstof toedienen • Als de ademhaling is gestopt kunstmatige ademhaling toedienen • Medische verzorging is vereist
Oogcontact	<ul style="list-style-type: none"> • Onmiddellijk met overvloedig water spoelen, ook onder de oogleden, gedurende tenminste 15 minuten • Indien de oogirritatie blijft, een specialist raadplegen
Huidcontact	<ul style="list-style-type: none"> • Onmiddellijk met zeep en overvloedig water afwassen; alle verontreinigde kleding en schoenen uittrekken • Indien huidirritatie blijft, arts verwittigen
Inslikken	<ul style="list-style-type: none"> • Veel water drinken • Geen braken opwekken • Symptomatisch behandelen



een milieuvriendelijke manier
van ontsmetten (*met afrikaantjes*)



**Stichting
BOLLENBOOS**

Uitgave:
Stichting Bollenboos
Secretariaat: Dwarsdrift 24 - 7981AP Diever
Westerveld, 2007
bollenboos@planet.nl
Telefoon 0521 59 46 28

Ingeschreven bij de
KvK te Meppel onder
nummer 04077578
Postbank 2008280 t.n.v. Bollenboos te Vledder
Bijdragen voor bekostiging van activiteiten zijn van harte welkom
Postbank 2008280 t.n.v. Bollenboos te Vledder

Meerdere exemplaren zijn te bestellen voor 10 euro per stuk bij het secretariaat.
Een CD van de digitale uitgave is te bestellen voor 10 euro bij het secretariaat.



Afdeling Westerveld



MILIEU *federatie*
DRENTH E

www.mfdrenthe.nl